

Кировское областное государственное образовательное казенное  
учреждение «Служба специальных объектов»



**АНАЛИЗ**  
**чрезвычайных и аварийных ситуаций**  
**на территории Кировской области**  
**за 2016 год**

г. Киров  
2017 г.

## Содержание

Сведения о чрезвычайных ситуациях в 2016 году.....	3
1. Мониторинг природных опасностей.....	4
1.1. Природные ЧС .....	4
Метеорологические особенности года .....	9
1.2. Половодье.....	14
1.3. Природные пожары .....	18
2. Мониторинг техногенных опасностей.....	24
2.1. Техногенные ЧС .....	24
2.2. Обстановка с пожарами в жилом секторе и на объектах экономики.....	24
2.3. Дорожно-транспортные происшествия.....	28
2.4. Нарушения на коммунальных системах жизнеобеспечения .....	31
2.5. Обнаружение взрывных устройств, боеприпасов, подозрительных предметов.....	32
3. Мониторинг биолого-социальной обстановки .....	33
3.1. Биолого-социальные ЧС .....	33
3.2. Эпидемиологическая обстановка.....	33
3.3. Эпизоотическая обстановка .....	34
3.4. Эпифитотическая обстановка .....	36
4. Обстановка на водных объектах Кировской области .....	37
Список сокращений .....	41

## Сведения о чрезвычайных ситуациях в 2016 году

На территории Кировской области в 2016 году зарегистрировано 17 ЧС (в 2015 году – 16 ЧС), из них 16 – муниципального и 1 – регионального характера (в 2015 году 7 ЧС – муниципального и 9 ЧС – локального характера). В результате ЧС в 2016 году погибли 7 человек, пострадали 4 человека (в 2015 году 3 человека погибли и 2 пострадали).

Таблица 1

Чрезвычайные ситуации по характеру и виду	Региональная		Муниципальная		Локальная		Итого	
	2015	2016	2015	2016	2015	2016	2015	2016
<b>Природные ЧС</b>								
Ураганы	0	0	1	0	1	0	3	16
Заморозки, засуха	0	1	0	1	0	0		
Опасные гидрологические явления	0	0	1	14	0	0		
<b>Итого:</b>	<b>0</b>	<b>1</b>	<b>2</b>	<b>15</b>	<b>1</b>	<b>0</b>		
<b>Техногенные ЧС</b>								
ДТП с тяжелыми последствиями	0	0	0	1	0	0	13	1
Нарушения в системах ЖКХ	0	0	1	0	0	0		
Пожары в жилом секторе	0	0	4	0	8	0		
<b>Итого:</b>	<b>0</b>	<b>0</b>	<b>5</b>	<b>1</b>	<b>8</b>	<b>0</b>		
<b>ВСЕГО ЧС:</b>	<b>0</b>	<b>1</b>	<b>7</b>	<b>16</b>	<b>9</b>	<b>0</b>	<b>16</b>	<b>17</b>

# 1. Мониторинг природных опасностей

## 1.1. Природные ЧС

В 2016 году произошло 16 ЧС природного характера (в 2015 году – 3 ЧС). 14 ЧС были вызваны опасными природными явлениями в период прохождения половодья и 2 ЧС в результате почвенной засухи.

В период прохождения половодья зафиксированы следующие ЧС.

1) В Афанасьевском районе в результате подъема уровня воды в р. Кама было нарушено автомобильное сообщение и затоплены придворовые территории и дома в 5 населенных пунктах: пос. Камский, дер. Полуныта, дер. Усть-Клыч, дер. Часовня, дер. Ванино, дер. Лаврушата, дер. Никишата (всего 123 дома, 386 человек). Ущерб от последствий половодья составил 2058,3 тыс. рублей. На проведение работ по ремонту дорожного полотна из резервного фонда Правительства области выделено 1142,0 тыс. рублей. Работы по ремонту автодороги завершены, автомобильное движение восстановлено.



Рис. 1. Затопление жилых домов в Афанасьевском районе

2) В Белохолуницком районе вследствие подъема уровня воды в р. Вятка произошло затопление и размыв дорожного полотна автодороги г. Белая Холуница – пос. Подрезчиха и затопление автодороги пос. Дубровка – пос. Речной с повреждением деревянного моста. В результате было нарушено автомобильное сообщение с пос. Подрезчиха (всего 1164 человек, 8 социально значимых объектов) и пос. Речным (25 домов, 26 человек). Жители были обеспечены медикаментами, продуктами питания и предметами первой необходимости. С пос. Речным была организована переправа при помощи плавсредств, в пос. Подрезчихе грейдером сделан временный проезд по обочине дороги. Ущерб от последствий половодья составил 1535,6 тыс. рублей. Из резервного фонда Правительства области выделено 1436,0 тыс. рублей на проведение

работ по восстановлению дорог и моста. Работы по ремонту автодорог и моста завершены, автомобильное движение восстановлено.

3) В Верхнекамском районе в результате подъема уровня воды в р. Кама в период прохождения половодья произошло затопление и подмыв дорожного полотна автодороги с. Лойно – пос. Чус – пос. Камский. В результате было нарушено транспортное сообщение с 5 населенными пунктами: пос. Чус, п. Ожмегово, пос. Перерва, пос. Тупрунка, пос. Камский (всего 1199 человек, в том числе 94 ребенка). В отрезанных населенных пунктах был создан запас продуктов питания, медикаментов и предметов первой необходимости. Работы по ремонту автодороги завершены, автомобильное движение восстановлено.

4) В Верхнекамском районе вследствие подъема уровня воды в р. Кама произошло затопление 15 домов (45 человек) в пос. Чус. Жители домов были расселены к родственникам, проведена эвакуация сельскохозяйственных животных с подворья затопленных домов.

5) В г. Вятские Поляны в результате подъема уровня воды в р. Ошторма произошло затопление 33 придомовых территорий (65 человек) и 9 домов (60 человек). В пункт временного размещения (гостиница «Вятские зори») были расселены 6 человек.



Рис. 2. Затопление жилых домов в г. Вятские Поляны

6) В Вятскополянском районе в результате подъема уровня воды в р. Вятка произошло затопление придомовых территорий в г. Сосновка (всего 102 дома, 228 человек).

7) В Вятскополянском районе в результате подъема уровня воды в р. Вятка в пос. Усть-Люга произошло затопление придомовых территорий и домов (всего 30 домов, 80 человек). Жители домов от эвакуации отказались.

8) В Зуевском районе в результате подъема уровня воды в р. Чепца закрепленный на тросовых растяжках понтонный мост вынесло на береговую линию. В результате

оказались полностью отрезанными от районного центра населенные пункты Сезеневского и Чепецкого сельских поселений района (всего 531 человек, 2 фельдшерско-акушерских пункта, школа). Ущерб составил 3764,8 тыс. рублей. Из резервного фонда Правительства области выделено 1882,0 тыс. рублей на проведение ремонтных работ. Восстановительные работы завершены, автомобильное движение по понтонному мосту полностью восстановлено.

9) В Опаринском районе, на автодороге пос. Маромица – пос. Заря – пос. Альмеж, в результате высокого уровня грунтовых вод произошел размыв дорожного полотна. Было нарушено автомобильное сообщение с пос. Заря (всего 1000 человек, 9 социально значимых объектов), пос. Альмеж (всего 480 человек, 5 социально значимых объектов). Ущерб от последствий половодья составил 2106,0 тыс. рублей. Из резервного фонда Правительства области выделено 1053,0 тыс. рублей на проведение ремонтных работ. Работы по ремонту автодороги завершены, автомобильное движение восстановлено.

10) В Оричевском районе в результате подъема уровня воды в р. Тумана произошло затопление и размыв участка автодороги пгт Оричи – с. Пищалье – пос. Суводи. Было нарушено автомобильное сообщение с населенными пунктами пос. Суводи (431 человека) и пос. Разбойный Бор (всего 86 человек). Был возможен проезд только техники высокой проходимости. Ущерб от последствий половодья составил 1,148 тыс. рублей. Из резервного фонда Правительства области выделено 574,0 тыс. рублей на проведение ремонтных работ. Работы по восстановлению дорожного полотна завершены, автомобильное движение полностью восстановлено.

11) В Нолинском районе, пгт Аркуль, в результате подъема уровня воды в р. Вятка произошло затопление придомовых территорий 33 домов (60 человек), существовала угроза перелива воды через дамбу и затопления всего поселка. Проводились работы по укреплению низких мест дамбы у р. Вятка. Из резервного фонда Правительства области выделено 810,0 тыс. рублей на проведение восстановительных работ.



Рис. 3. Проведение работ по укреплению дамбы в пгт Аркуль Нолинского района

12) В Унинском районе, с. Верхолемье, в результате подъема уровня воды в пруду произошел перелив воды через дамбу и размыв дорожного полотна автодороги. В результате этого было нарушено автомобильное сообщение с 14 жилыми домами (32 человека). Ущерб от последствий половодья составил 430,0 тыс. рублей. Из резервного фонда Правительства области выделено 258,0 тыс. рублей на проведение ремонтных работ. Работы по ремонту автодороги завершены, автомобильное движение восстановлено.



Рис.4. Перелив воды через дамбу в с. Верхолемье Унинского района

13) В Яранском районе произошло повреждение ГТС Шошминского водохранилища (падение стенки водосброса) и повреждение полотна автодороги. Существовала угроза подтопления жилого сектора в местечке Опытное Поле (25 домов, 42 человека). Ущерб составил 144,0 тыс. рублей. Откос плотины укреплен, угроза разрушения плотины ликвидирована.

14) В г. Кирове в результате повышения уровня воды в р. Вятка произошло затопление придомовых территорий и домов в пос. Широковском, в микрорайоне Красная Звезда, в пос. Симоновский, в сл. Дымково, в микрорайоне КМДК, в пос. Вересники, в сл. Макарье (всего 235 домов, 2921 человек). Было нарушено электроснабжение в пос. Симоновский, в сл. Дымково, в микрорайоне КМДК, в пос. Вересники (всего 108 домов, детский сад), нарушено газоснабжение в пос. Вересники 20 домов. В зону затопления попали 3 котельные, в результате чего было отключено теплоснабжение около 1100 человек. 43 человека были размещены в пункт временного размещения. Ущерб от последствий половодья составил 1148,192 тыс. рублей. 12.05.2016 уровень воды в р. Вятка снизился, вода от затопленных территорий отошла.



Рис. 5. Затопление придомовых территорий и жилых домов в г. Кирове

Кроме того, в летние месяцы 2016 года в результате длительного отсутствия осадков и высоких температур воздуха сложились неблагоприятные агрометеорологические условия (почвенная засуха), в связи с чем на территории в двух муниципальных образований области были введены режимы ЧС.

1) В Нолинском районе произошла гибель с/х культур на площади более 3420 га. Ущерб составил 0,309 млн. рублей.

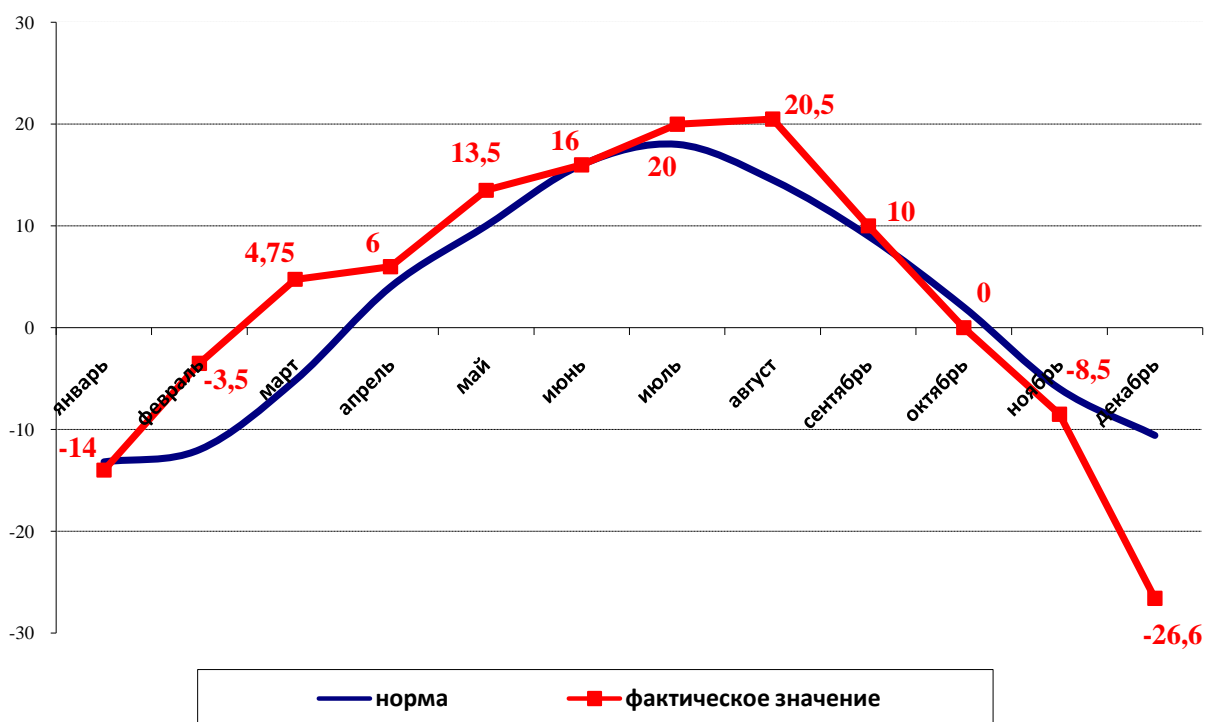
2) В Сунском районе произошла гибель с/х культур на площади более 1947 га. Ущерб составил 31,034 млн. рублей.



## Метеорологические особенности года

Диаграмма 1

Среднемесячные температуры воздуха в 2016 году



**Январь.** Характеризовался неустойчивым температурным режимом и избыточным количеством осадков. Средняя месячная температура по области составила  $-13,-15^{\circ}\text{C}$ , что около и на  $1^{\circ}\text{C}$  ниже нормы. При этом в отдельные дни воздух прогревался до  $+0,+2^{\circ}\text{C}$ , в периоды похолоданий температура воздуха опускалась до  $-28,-32^{\circ}\text{C}$ . За месяц в северных районах области выпало 62 мм осадков (155% от нормы), в центральных – 72 мм (173%), в южных же районах при норме 34 мм количество осадков составило 67 мм (199%).

**Февраль.** Отличался аномально теплой погодой и избытком осадков. Средняя месячная температура воздуха составила  $-3,-4^{\circ}\text{C}$  при норме  $-11,-13^{\circ}\text{C}$ . В течение месяца среднесуточные температуры превышали обычные значения на  $4-10^{\circ}\text{C}$ . Количество осадков превысило норму и составило в среднем по области 35-45 мм (140-150% нормы). Выпадали осадки в виде снега, в периоды потеплений – в виде мокрого снега, дождя, ледяного дождя. По территории области они распределялись неравномерно. В г. Кирсе, при норме 28 мм, выпало 21 мм (74% нормы), в пгт Кильмези количество осадков составило 44 мм (202%), в г. Уржуме – 53 мм (240% месячной нормы).

**Март.** Отличался аномально теплой погодой, температура воздуха от  $+2$  до  $+7,5^{\circ}\text{C}$ , что на  $0,5-3^{\circ}\text{C}$  выше климатической нормы. Максимальные температуры достигали  $+6,+13^{\circ}\text{C}$  и отмечались в отдельные дни третьей и последней пятидневок месяца. На этом фоне в четвертой и пятой пятидневках температура заметно понижалась, при этом наблюдался ее значительный суточный перепад – морозы ночью достигали

от -13 до -25°C, днем было -1,-7°C. Осадки выпадали довольно часто, но общее количество за месяц оказалось в пределах 80-145% от нормы.

**Апрель.** Средняя за месяц температура воздуха составила +5,+7°C, что на 2-3°C выше нормы. Среднесуточные температуры воздуха были выше обычных на 1-4°C. В дневные часы воздух прогревался до +18,+23°C, ночью опускался до -2,-5°C. В среднем по области за месяц выпало 45-55 мм осадков при норме 30-40 мм (135-150%).

**Май.** Характеризовался теплой с кратковременным незначительным похолоданием погодой. Средняя месячная температура воздуха по области составила +13,+14°C при норме +9 +12°C. В мае отмечался недобор осадков. В среднем по области выпало 16-18 мм осадков при норме 40-55 мм (31-41%).

**Июнь.** Характеризовался неустойчивой по температуре с кратковременными ливневыми дождями погодой. Средняя месячная температура воздуха по области оказалась в пределах нормы и составила +15,+17°C. За месяц по области в среднем выпало от 44 до 60 мм осадков при норме 67-77 мм (61-78%).

**Июль.** Наблюдалась теплая погода, с редкими, временами очень сильными дождями, которые по территории области распределялись крайне неравномерно. Средняя месячная температура воздуха составила +19, +21°C, что на 2-3°C выше нормы. Осадки часто сопровождалось грозами, шквалистым усилением ветра. В центральных и северных районах выпало от 116 до 126% месячной нормы осадков. Недобор осадков отмечался лишь на юге области. В среднем при месячной норме 74 мм их выпало 59 мм (80%) осадков. Больше всего осадков было зафиксировано на МС Мураши, Лальск и Верхошижемье (154-177% месячной нормы), меньше – на МС Вятские Поляны (32% нормы).

**Август.** Наблюдалась жаркая погода с редкими, временами очень сильными дождями, которые по территории области распределялись крайне неравномерно. Средняя за месяц температура воздуха по области оказалась на 5-7°C выше обычной и находилась в пределах от +18 до +23°C. Отмечалась сильная жара +35, +36°C и первые заморозки на почве (до -4°C) и в воздухе (до -1,5°C). В течение месяца чаще было сухо, дожди отмечались лишь временами. По территории области они распределялись крайне неравномерно, охватывали преимущественно северные районы, на крайнем же юго-востоке были особенно редкими и незначительными, при этом носили в основном локальный характер, часто сопровождалось грозами, шквалистыми усилениями ветра. В среднем за месяц в северных районах области выпало 115% месячной нормы осадков, в центральных – 62%, в южных – 50%. При этом больше всего осадков отмечено на МС Опарино (158% месячной нормы), меньше – на МС Кильмезь (всего 16%). 4 августа в Даровском районе (по наблюдениям ГП Пермьское) сильный дождь достиг критериев опасного явления – менее чем за 12 часов выпало 60 мм.

**Сентябрь.** Характеризовался теплой и умеренно-теплой погодой с частыми, в отдельные дни обильными дождями. Средняя температура воздуха за месяц была около и выше нормы на 1°C и составила +9,+11°C. Сентябрь был дождливым. За месяц в среднем выпало 65-114 мм (123-197% нормы) осадков. Суточное количество выпавших

осадков в отдельные дни составляло от 12 до 39 мм. На МС Кирова при норме 62 мм выпало 97 мм (156%).

**Октябрь.** Преобладала умеренно прохладная с небольшими осадками погода. Максимальная температура в отдельные дни повышалась до 15-19°C. Во второй пятидневке похолодало и до конца месяца сохранялась прохладная погода. В конце месяца среднесуточная температура перешла через 0°C к отрицательным значениям. Средние за месяц температуры воздуха оказались близкими к норме, и несколько холоднее. За месяц в среднем по области выпало от 30 до 70% месячной нормы осадков.

**Ноябрь.** Наблюдалась преимущественно холодная, неустойчивая по температуре, с небольшими, в отдельные дни значительными осадками погода. Ноябрь оказался на 1-4°C холоднее обычного, его средняя месячная температура составила -6, -11°C. Осадки в виде снега, временами мокрого снега, дождя, ледяного дождя выпадали часто. За месяц в среднем по области выпало 57 мм осадков (115% нормы).

**Декабрь.** В большинстве районов области наблюдалась аномально-холодная погода со среднесуточными температурами на 7-25°C ниже нормы (норма -8,7, -12,5°C). 20 декабря на МС Кирс минимальная температура воздуха составила -39,8°C, на ГП Лойно -41°C.

Таблица 2

Опасные метеорологические явления и процессы

Месяц	Метеорологические ОЯ	Агрометеорологические ОЯ	Гидрологические ОЯ
<b>Январь</b>	-	сочетание высокого снежного покрова и слабого промерзания почвы, приводящее к выпреванию посевов озимых зафиксировано на МС Белая Холуница, Опарино, Кумены, Мураши, Фаленки, Санчурск	-
<b>Февраль</b>	-		-
<b>Март</b>	-		-
<b>Апрель</b>	-		высокие уровни воды на участке р. Вятки в районе г. Котельнича
<b>Май</b>	чрезвычайная пожарная опасность лесов и торфяников (5 класс) в большинстве районов области	2 периода заморозков на поверхности почвы и на высоте 2 см от -8 до -10°C зафиксированы на МС Лальск, и заморозки от 0 до -3°C зафиксированы в большинстве районов	

Месяц	Метеорологические ОЯ	Агрометеорологические ОЯ	Гидрологические ОЯ
<b>Июнь</b>	<p>чрезвычайная пожарная опасность лесов и торфяников (5 класс) в большинстве районов;</p> <p>очень сильный дождь (71,2 мм), грозы, шквалистые усиления ветра до 23 м/с, ливни 23-48 мм;</p> <p>на территории пгт Свеча отмечался комплекс метеорологических явлений – сочетание грозы, ливня, града и сильного ветра. По характеру разрушений по шкале Бофорта скорость ветра соответствовала градации «шторм» 20,8-24,4 м/с;</p> <p>на территории Шабалинского, Свечинского и Котельничского районов отмечались грозы, ливни, шквалы и град</p>	<p>2 периода заморозков в воздухе от 0 до -1.. +3°C на поверхности почвы и на высоте от -1 до -6°C зафиксированы на МС Лальск, Опарино и в большинстве районов;</p> <p>почвенная засуха зафиксирована на МС Нолинск, Вятские Поляны и Фаленки</p>	<p>низкие уровни воды в р. Вятке в районе г. Кирова и г. Котельнича</p>
<b>Июль</b>	<p>очень сильный дождь (55,2-65 мм за 12 ч и менее), зафиксировано на ГП Лодейное и МС Киров</p>	<p>почвенная засуха зафиксирована на МС Нолинск, Вятские Поляны и Фаленки;</p> <p>атмосферная засуха зафиксирована на МС Уржум и Кильмезь</p>	<p>низкие уровни воды в р. Вятке в районе г. Кирова и г. Котельнича</p>

Месяц	Метеорологические ОЯ	Агрометеорологические ОЯ	Гидрологические ОЯ
<b>Август</b>	аномально-жаркая погода со среднесуточной температурой воздуха на 7-14°С выше климатической нормы по данным МС Кумены, Кильмезь и Вятские Поляны; чрезвычайная пожарная опасность лесов и торфяников (5 класс) в Вятскополянском, Уржумском и Кильмезском районах; отмечался комплекс метеорологических явлений: грозы, ветер до 22 м/с, град, ливень 60 мм; по данным МС Кирс и Котельнич и ГП Пермьское, отмечались грозы, ливни, интенсивностью от 30 до 50 мм/ч, шквалы и град; отмечался комплекс метеорологических явлений: грозы, шквалы до 21 м/с, град, ливни, интенсивностью 15-19 мм/ч по данным МС Киров, Уни, и Кумены, отмечались грозы, ливни, интенсивностью до 31 мм/ч, шквалы 19-21 м/с и сильный град; сильная жара +35,9°С на МС Вятские Поляны; сильная жара +35,1-35,4°С в юго-восточных районах	почвенная засуха зафиксирована на МС Нолинск, Вятские Поляны и Фаленки; атмосферная засуха зафиксирована на МС Уржум и Кильмезь; заморозки в воздухе от 0 до -10°С, на поверхности почвы и на высоте 2 см от 0 до -4°С зафиксированы в отдельных районах	низкие уровни воды в р. Вятке в районе г. Кирова и г. Котельнича
<b>Сентябрь</b>	-	почвенная засуха, зафиксирована на МС Нолинск, Вятские Поляны и Фаленки; заморозки до -2°С на высоте 2 см от почвы на МС Лальск	низкие уровни воды в р. Вятке в районе г. Кирова
<b>Октябрь</b>	-	-	-
<b>Ноябрь</b>	очень сильный снег 20-22 мм в юго-восточных районах	-	-
<b>Декабрь</b>	аномально-холодная погода со среднесуточными температурами на 7-25°С ниже нормы в большинстве районов области, сильный мороз: -39,8°С зафиксирован на МС Кирс, -41°С – на ГП Лойно	-	-

За 2016 год Кировским ЦГМС – филиалом ФГБУ «Верхне-Волжское УГМС» было передано 428 предупреждений о возможности возникновения ЧС, обусловленных неблагоприятными и опасными явлениями природы.

Данная информация доводилась до глав муниципальных образований области, учреждений и организаций, что позволило им своевременно принять меры по смягчению последствий от опасных природных явлений, избежать разрушений зданий и конструкций, а также длительных нарушений условий жизнеобеспечения населения. Кроме того, данная информация регулярно размещалась на сайте КОГОКУ «Служба специальных объектов» <http://umc.kirov.ru/>.

## 1.2. Половодье

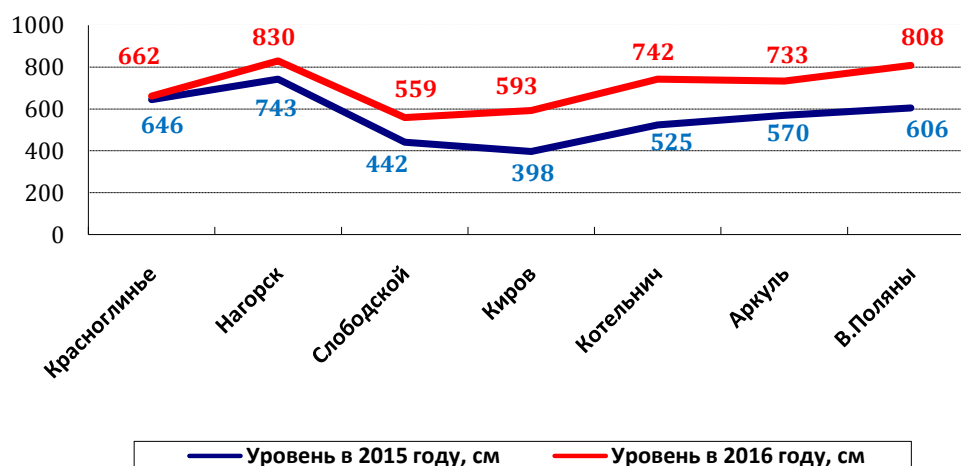
Вскрытие рек в южной половине области произошло в первой декаде апреля. На остальной территории области – во второй декаде, т.е. на большинстве рек на 7-12 дней раньше обычного. При этом уровни воды оказались в основном на 0,5-1,5 м выше нормы. В итоге на р. Каме в Афанасьевском и Верхнекамском районах, а также на р. Летке они оказались выше исторических значений, а на р. Кильмезь и Пижма – близки к ним. Вследствие необычайно высоких уровней воды на территории области во многих районах наблюдались подтопления населенных пунктов, в том числе в г. Кирова.

С 29 апреля по 3 мая начался спад половодья на р. Лузе, верхней и средней р. Вятке, р. Кобре, р. Моломе. С 8 по 3 мая наблюдался пик половодья в низовье р. Вятки. Максимум половодья в низовье р. Вятки наблюдался на 2-5 дней позднее, на остальных – на 5-11 дней раньше обычного. Высшие уровни половодья превысили норму: на р. Кобре и в низовье р. Моломы на 0,4 м, на р. Лузе и р. Вятке в районе г. Слободского на 0,8-0,9 м, на р. Вятке в районе г. Кирова и в верховье р. Моломы на 1,1-1,3 м, на р. Вятке в районе пгт Нагорска и г. Котельнича на 1,4-1,5 м.

В конце мая в низовье р. Вятки продолжался спад половодья, а остальных реках наблюдались меженные уровни.

Диаграмма 2

Уровни воды на р. Вятке в 2015-2016 годах



Помимо ЧС, вызванных половодьем и описанных в п. 1.1., в период прохождения половодья на территории области были зарегистрированы следующие происшествия.

**В апреле:**

в Арбажском районе, пос. Набережный, произошло затопление придомовых территорий четырех домов (всего 7 человек) вследствие подъема уровня воды в р. Пижма;

в г. Белая Холуница произошло затопление придомовых территорий 12 домов (всего 38 человек) вследствие подъема уровня воды в пруду Белохолуницкого водохранилища;

в Богородском районе вследствие обильного таяния льда произошел размыв трубопереезда через р. Кузем в результате было нарушено транспортное сообщение с с. Караул (16 домов, 30 человек);

в Вятскополянском районе произошел перелив плотины на пруду в районе дер. Туембаш в Кукморском районе Республика Татарстан. Затоплен участок автодороги г. Вятские Поляны – г. Киров (на ширине 30 м) и произошло затопление подвалов 3 частных домов;

в Зуевском районе произошло затопление придомовых территорий в двух населенных пунктах: пос. Косино (19 домов, 265 человек) и пос. Кордяга (19 домов, 50 человек) вследствие подъема уровня воды в р. Чепца;

в Кильмезском районе, пос. Максимовский, произошло затопление придомовых территорий и домов (всего 41 жилой дом, 87 человек) вследствие подъема уровня воды в р. Кильмезь;

в Кирово-Чепецком районе:

было нарушено автомобильное сообщение с пос. Перекоп и подтоплены придомовые территории 20 домов (57 человек) вследствие подъема уровня воды в р. Большая Просница;



Рис. 7. Затопление придомовых территорий и дорог в пос. Перекоп Кирово-Чепецкого района

произошло затопление автодороги г. Кирово-Чепецк – дер. Каркино в районе железнодорожного моста. Было нарушено автомобильное сообщение с дер. Каркино (53 дома, 39 человек) в результате подъема уровня воды в р. Просница;

произошел размыв дамбы автодороги ст. Просница – с. Волма. В результате было нарушено автомобильное сообщение с с. Волма (30 жилых домов, 14 человек) в результате подъема уровня воды в р. Волма;



Рис. 8. Размыв автодороги ст. Просница – с. Волма в Кирово-Чепецком районе

в Котельничском районе вследствие подъема уровня воды в р. Вятка произошло затопление придомовых территорий и домов в двух населенных пунктах: г. Котельнич (всего 49 домов, 225 человек) и пос. Разлив (2 дома, 2 человека). В г. Котельниче 27 человек были размещены в пункте временного размещения (гостиничный комплекс «Вятка»);

в Малмыжском районе:

произошло затопление придомовых территорий в г. Малмыже (8 домов, 37 человек) вследствие подъема уровня воды в р. Шошма;

произошло затопление придомовых территорий и домов в пос. Арпорек (всего 37 домов, 75 человек) и в пос. Плотбище (всего 18 домов, 43 человека) вследствие подъема уровня воды в р. Вятка;

в Нагорском районе:

произошло затопление придомовой территории одного дома (всего 5 человек) вследствие подъема уровня воды в р. Вятка;

на 25 км автодороги пгт Нагорск – с. Синегорье из-за высокого уровня воды в р. Песковка и низкого уровня дороги произошел перелив (15 см) через дорожное полотно. Было нарушено автомобильное сообщение с населенными пунктами: пос. Крутой Лог, с. Синегорье, пос. Кобра, пос. Мытвец, пос. Орлецы, пос. Красная Речка, дер. Липовка, пос. Первомайск (всего 819 домов, 3215 человек);





Рис. 9. Затопление автодороги в Нагорском районе

в Омутнинском районе, пос. Тонкино, произошло затопление придомовой территории одного дома (всего 2 человека) вследствие подъема уровня воды в р. Вятка;

в Оричевском районе произошло затопление придомовых территорий в пос. Суводи (2 дома, 4 человека) и затопление придомовых территорий и домов в дер. Новожила (13 домов) вследствие подъема уровня воды в р. Вятка;

в Санчурском районе, пгт Санчурск, произошло затопление придомовых территорий 27 жилых домов (82 человека) вследствие подъема уровня воды в р. Большая Кокшага;

в Слободском районе произошло затопление придомовых территорий в двух населенных пунктах: пос. Рычажное (16 домов, 19 человек) и пос. Сухоборка (2 дома, 8 человек) вследствие подъема уровня воды в р. Вятка;



Рис.10. Затопление придомовых территорий в Слободском районе

в Уржумском районе произошло затопление моста через р. Кизерка на автомобильной дороге дер. Савино – г. Уржум. Нарушено автомобильное сообщение с с. Савино (30 человек);

в Фаленском районе в результате подъема уровня воды в р. Чепца произошло затопление проезжей части автодороги г. Киров – дер. Демаки на протяжении 2 км. В результате было нарушено автомобильное сообщение с семью населенными пунктами: дер. Ситники, дер. Демаки, дер. Рякинцы, дер. Веселки, дер. Яровые, с. Низево, с. Николаево (всего 230 домов, 448 человек);

в Юрьянском районе:

произошло затопление придомовых территорий 7 домов (десять человек) в дер. Искра и придомовых территории коттеджного пос. Пагинка лайф (22 дома) вследствие подъема уровня воды в р. Вятка. Жители затопленных домов из дер. Искра были временно расселены у соседей;

произошло затопление придворовых территорий 49 домов (187 человек) в пгт Юрья вследствие подъема уровня воды в р. Юрьянка;

в Яранском районе, г. Яранск, произошло затопление придворовых территорий 15 домов (22 человека) вследствие подъема уровня воды в р. Ярань.

**В мае:**

в Советском районе вследствие подъема уровня воды в р. Пижма произошло затопление придомовых территорий и домов в г. Советске (всего 58 домов, 183 человека) и затопление придомовых территорий в с. Ильинск (6 домов, 19 человек);



Рис. 13. Затопление домов в г. Советске

в Уржумском районе, дер. Тюм-Тюм, произошло затопление придомовых территорий 5 домов (6 человек) вследствие подъема уровня воды в р. Вятка.

### ***1.3. Природные пожары***

За пожароопасный период 2016 года на территории Кировской области зарегистрирован 81 лесной пожар на общей площади 104,281 га (в том числе 14 торфяных

(подземных) пожаров на общей площади 2,89 га), средняя площадь одного пожара составила 1,29 га. В 2015 году на территории области было зарегистрировано 57 природных пожаров на общей площади 88,6729 га, средняя площадь одного пожара составила 1,55 га.

Количество лесных пожаров в 2016 году по сравнению с аналогичным периодом прошлого года увеличилось в 1,4 раза, площадь пожаров увеличилась в 1,2 раза, средняя площадь одного пожара уменьшилась на 0,26 га.

В пожароопасном сезоне 2016 года произошел один крупный лесной пожар в зоне наземной охраны лесов площадью 55 га (Немское лесничество Немского района Кировской области). Материальный ущерб от данного лесного пожара составил 2405,1 тыс. руб.

Диаграмма 3

Количество природных пожаров,  
зарегистрированных в пожароопасные сезоны 2010-2016 годов

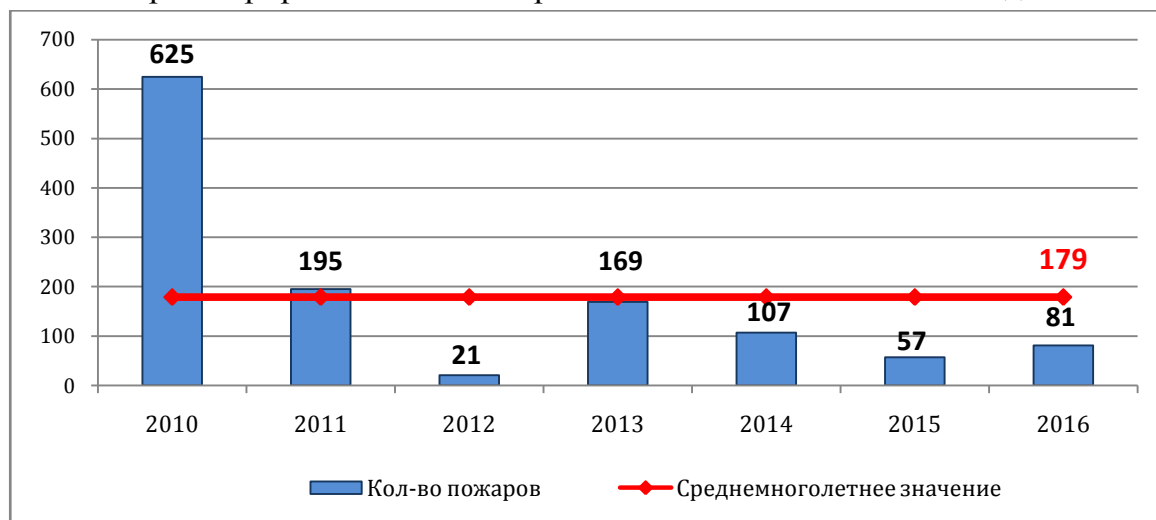
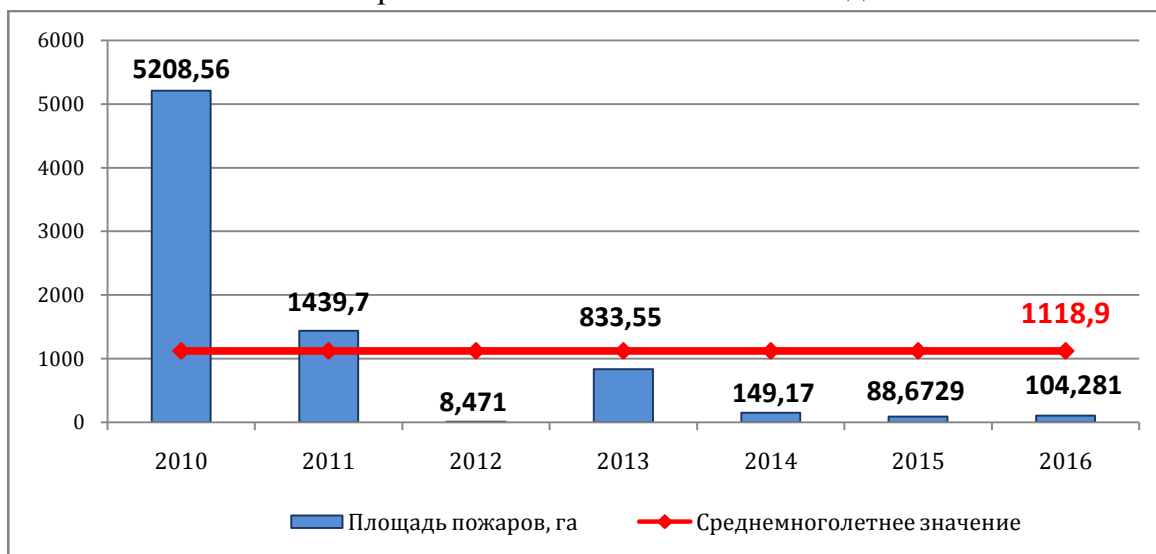
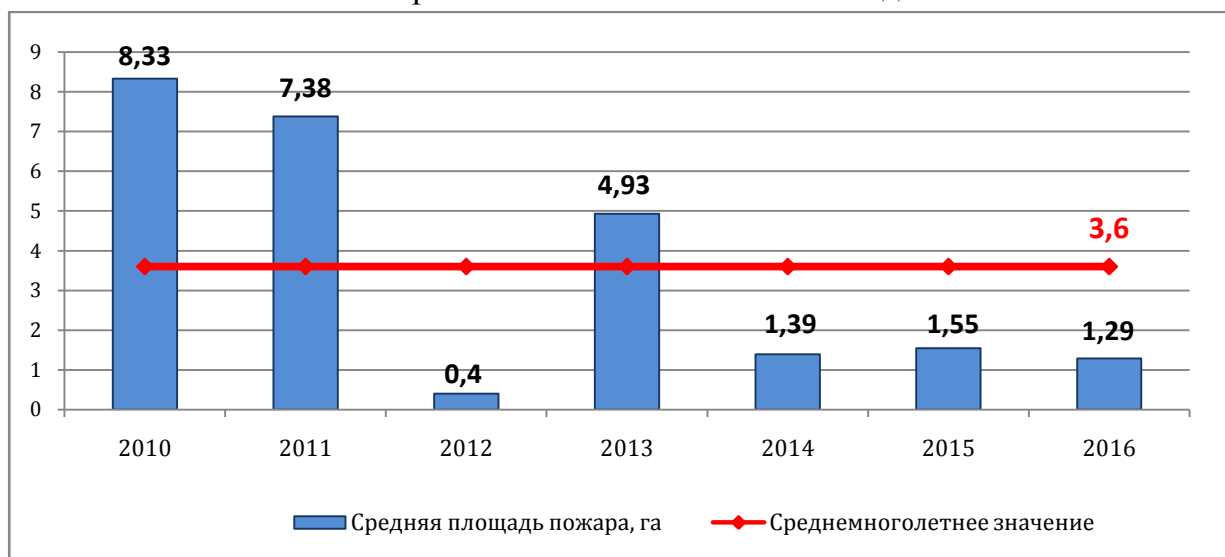


Диаграмма 4

Площадь природных пожаров  
в пожароопасные сезоны 2010-2016 годов



Средняя площадь природного пожара  
в пожароопасные сезоны 2010-2016 годов



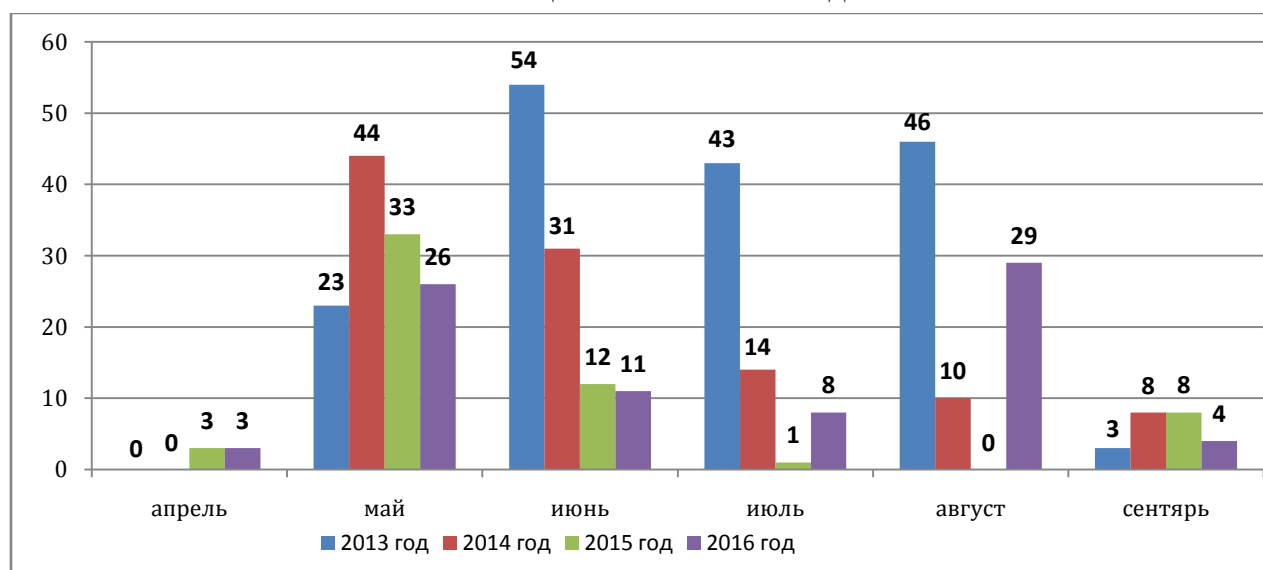
Распределение пожаров и их площади по месяцам пожароопасного периода:

- апрель – 3 пожара на площади 1,4 га;
- май – 26 пожаров на площади 7,855 га;
- июнь – 11 пожаров на площади 1,92 га;
- июль – 8 пожаров на площади 5,94 га;
- август – 29 пожаров на площади 87,14 га;
- сентябрь – 4 пожара на площади 0,026 га.

Значительный рост количества природных пожаров и их площади в мае и августе 2016 года объясняется сухой и жаркой погодой, установившейся на территории области.

Диаграмма 6

Динамика изменения количества природных пожаров  
по месяцам за 2013-2016 года



Большое количество природных пожаров произошло в следующих районах области:

- Кирово-Чепецкий (14 пожаров на площади 2,28 га);
- Зуевский (9 пожаров на площади 0,896 га);
- Советский (7 пожаров на площади 1,63 га);
- Верхнекамский (7 пожаров на площади 19,49 га).



Рис. 14. Сравнительная характеристика районов Кировской области по количеству природных пожаров в 2016 году

Основной причиной природных пожаров в 2016 году, как и во все предыдущие годы, явилось нарушение требований пожарной безопасности местным населением при посещении лесов (58 пожаров, что составляет 71,6% всех пожаров).

Другими причинами пожаров явились:

нарушение правил пожарной безопасности в лесах – 4 пожара (4,9%);

грозовые разряды молний – 10 пожаров (12,3%);

переходы огня с загоревших земель сельскохозяйственного назначения – 4 пожара (4,9%);

переход огня с полос отвода железной дороги – 3 пожара (3,7%);

переход огня от загорания хозяйственных построек, находящихся на землях поселений – 1 пожар (1,2%);

от загорания несанкционированной свалки – 1 пожар (1,2%).

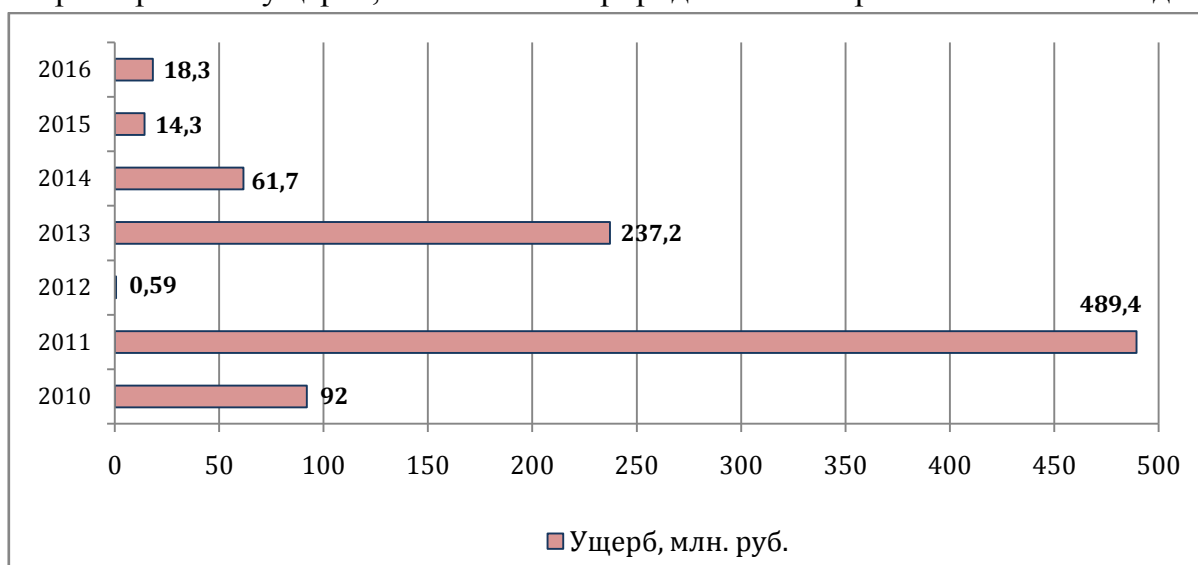
Диаграмма 7

Анализ причин возникновения природных пожаров в 2016 году



Общий ущерб от природных пожаров в 2016 году составил 18,3 млн. рублей, в том числе затраты на тушение пожаров составили 10,3 млн. рублей (АППГ – 14,3 млн. рублей, в том числе затраты на тушение пожаров 7,6 млн. рублей).

Характеристика ущерба, нанесенного природными пожарами в 2010-2016 годах



Жилые дома и объекты инфраструктуры от природных пожаров в 2016 году не пострадали. 74 пожара (91,3%) ликвидированы в первые сутки с момента обнаружения, в том числе в день обнаружения – 65 пожаров (80,2%).

Для снижения фактической горимости лесов в условиях повышенной пожарной опасности в лесах по условиям погоды вводились 2 особых противопожарных режима в лесах области: с 25 июля по 14 августа (постановление Правительства Кировской области от 25.07.2016 № 113/458) и с 23 августа по 14 сентября (постановление Правительства Кировской области от 23.08.2016 № 5/62). Введение данных режимов позволило ограничить посещение лесов гражданами и въезд в них транспортных средств и, как следствие, минимизировать количество лесных пожаров.

В связи с устойчивой сухой и жаркой погодой, установлением IV и V классов пожарной опасности в лесах по условиям погоды, а также в целях предупреждения пожаров и обеспечения безопасности людей в весенне-летний пожароопасный период особые противопожарные режимы вводились на территории двух городских округов (г. Кирово-Чепецк и г. Вятские Поляны) и десяти районов (Оричевский, Вятскополянский, Кирово-Чепецкий, Арбажский, Подосиновский, Советский, Немский, Нолинский, Верхнекамский, Пижанский).

В соответствии с распоряжением министерства лесного хозяйства Кировской области от 23.09.2016 № 411 «Об окончании пожароопасного сезона 2016 года» пожароопасный сезон 2016 года на территории лесничеств Кировской области закрыт с 30.09.2016.

## 2. Мониторинг техногенных опасностей

### 2.1. Техногенные ЧС

На территории Кировской области в 2016 году зарегистрирована 1 ЧС в результате ДТП с тяжкими последствиями (в 2015 году – 13 ЧС). В 2016 году в результате ЧС погибли 7 человек и пострадали 4 человека, в 2015 году погибли 3 человека, пострадали 2 человека.

22.08.2016 в 11.30 в Юрьянском районе, на 422 км федеральной трассы «Вятка», произошло столкновение грузового автомобиля «Газель» и пассажирского автобуса Ford Transit, следовавшего по маршруту г. Мураши – г. Киров. В результате ДТП 7 человек погибли и 4 человека пострадали. На ликвидацию последствий ЧС были привлечены 40 человек и 16 единиц техники.



Рис. 15. ДТП в Юрьянском районе 22.08.2016

### 2.2. Обстановка с пожарами в жилом секторе и на объектах экономики

В 2016 году на территории Кировской области произошло 1647 пожаров (2015 год – 1735 пожаров). На пожарах погибли 130 человек (2015 год – 130 человек), пострадали 168 человек, что ниже АППГ на 6,1%. Материальный ущерб составил 102 млн. 292 тыс. рублей (2015 год – 163 млн. 213 тыс. рублей).

За последние 7 лет наблюдается тенденция снижения количества пожаров в жилом секторе благодаря проводимой органами местного самоуправления и организациями профилактической работе с населением по предупреждению пожаров в жилом секторе.



Диаграмма 9

Количество пожаров, зарегистрированных в жилом секторе и на объектах экономики за 2010-2016 года

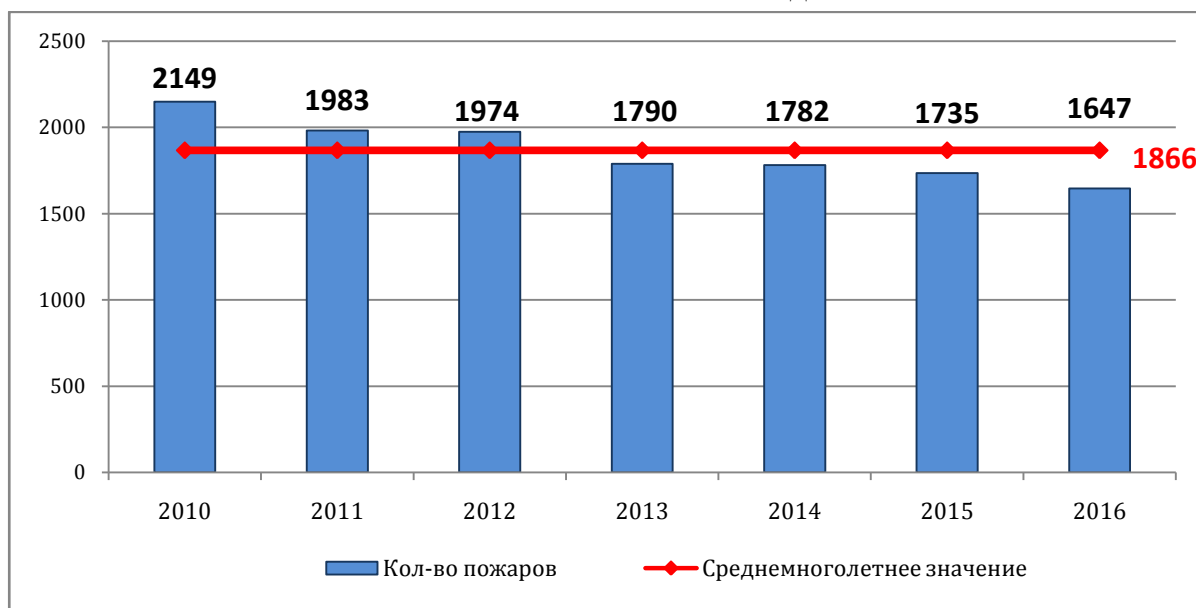
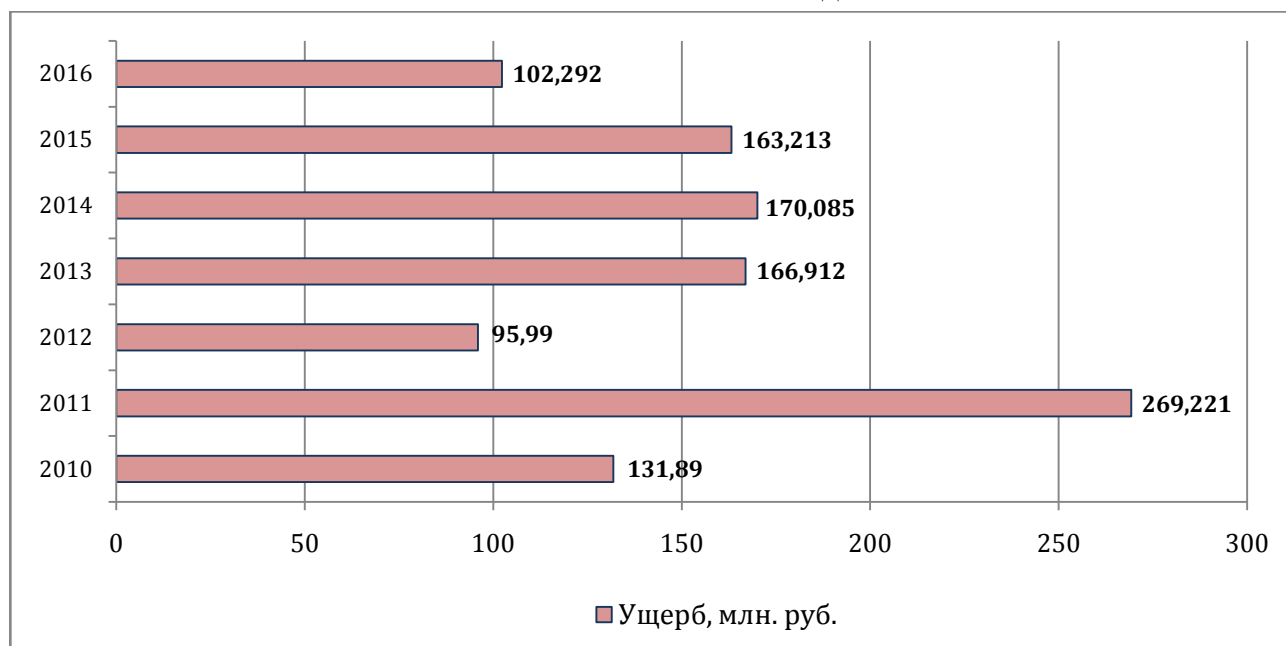


Диаграмма 10

Характеристика ущерба, нанесенного пожарами в жилом секторе и на объектах экономики в 2010-2016 годах



В городах Кировской области в 2016 году зарегистрировано 1102 пожара (на 7,4% ниже АППГ). Прямой материальный ущерб от пожаров составил 74,97 млн. рублей. При пожарах в городах и поселках городского типа погибли 73 человека (на 7,35% больше АППГ), получили травмы 117 человек (на 15,82% меньше АППГ).

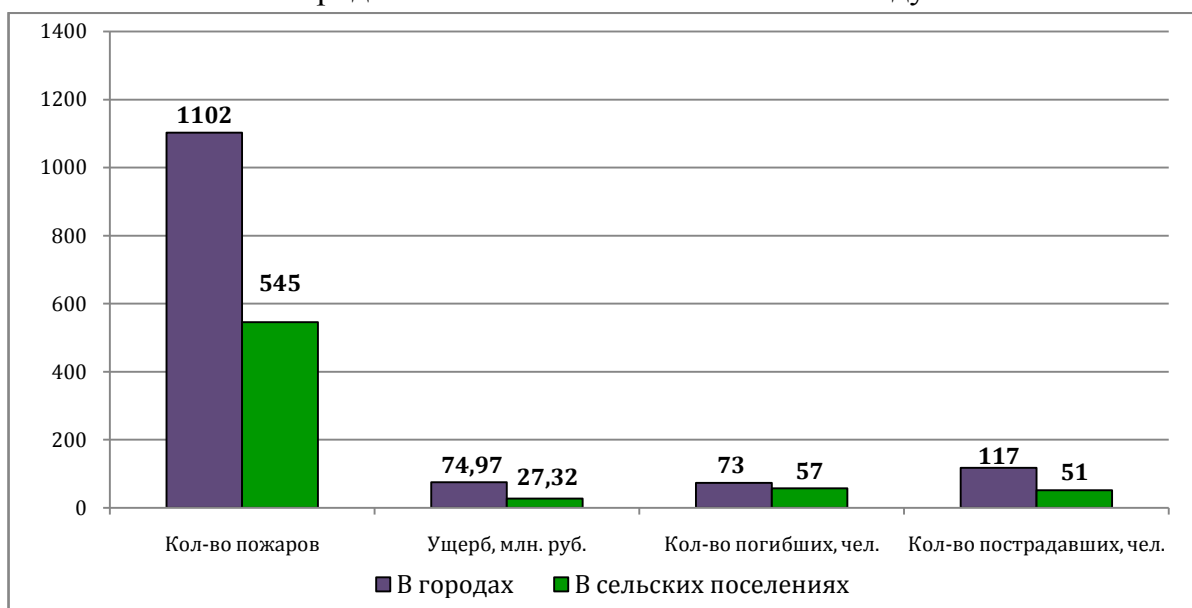
На пожары в городах пришлось 70% от общего количества пожаров, 70% материального ущерба, 56% числа погибших и 70% числа травмированных при пожарах людей.

В сельских населенных пунктах Кировской области за прошедший год зарегистрировано 545 пожаров (на 0,18% больше АППГ). Материальный ущерб от пожаров составил 27,32 млн. рублей. При пожарах в сельских населенных пунктах погибли 57 человек (на 8,06% меньше АППГ), получили травмы 51 человек (на 27,5% больше АППГ).

На пожары в сельских населенных пунктах пришлось 30% от общего количества пожаров, 30% материального ущерба, 44% числа погибших и 30% числа травмированных при пожарах людей.

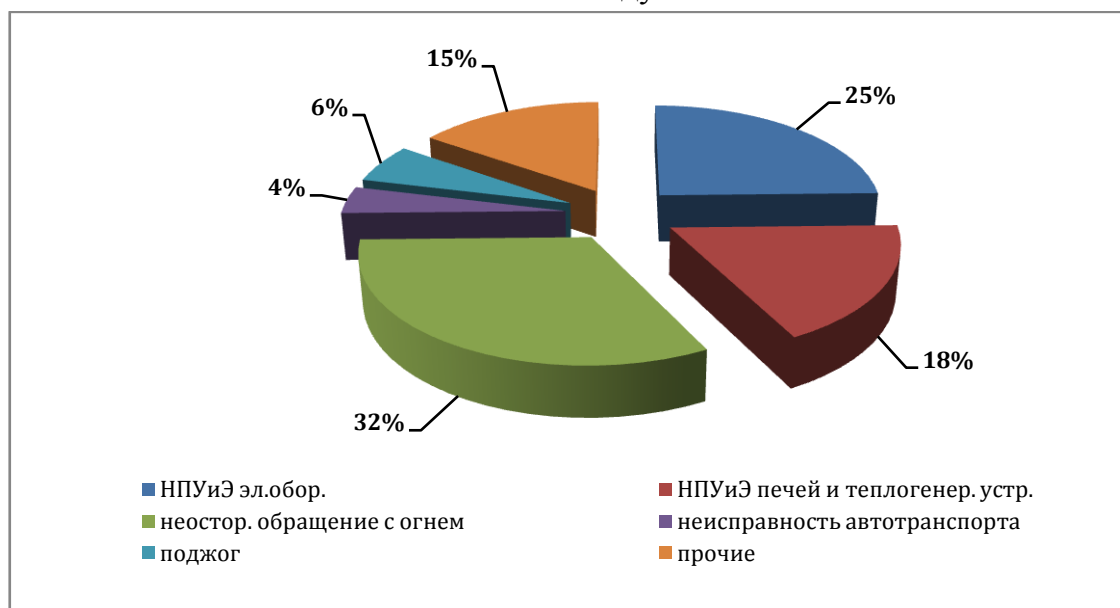
Диаграмма 11

Анализ обстановки с пожарами в жилом секторе и на объектах экономики в городах и сельских поселениях в 2016 году



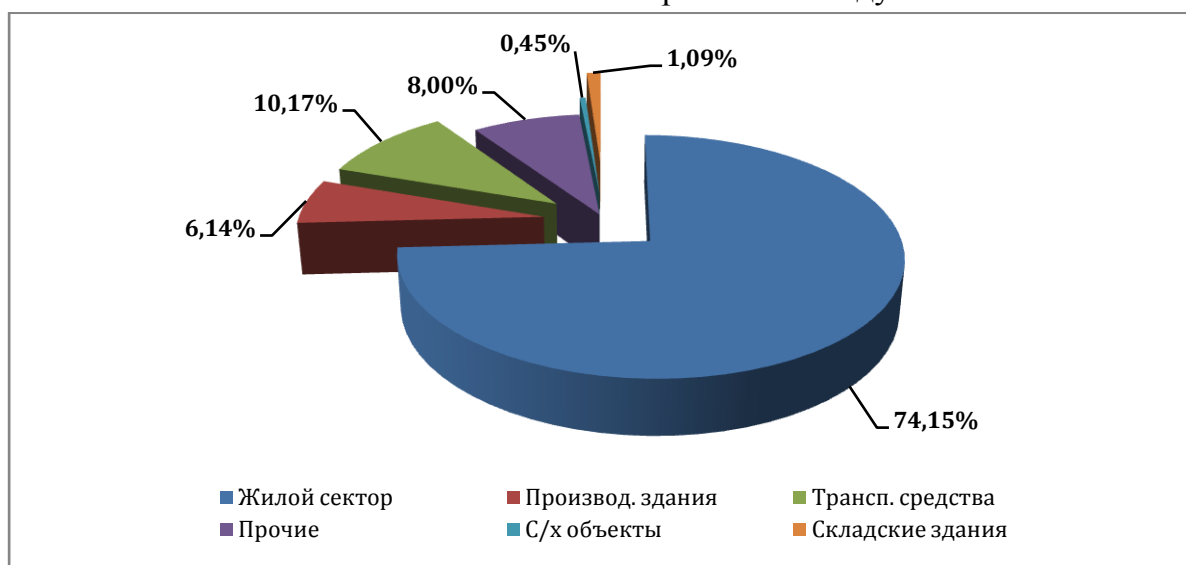
Большинство пожаров в области произошло по причине неосторожного обращения с огнем – 531 пожар, вследствие нарушения правил устройства и эксплуатации электрооборудования – 406 пожаров, в результате эксплуатации неисправных печей – 282 пожара, вследствие поджогов – 97 пожаров, неисправности автотранспорта – 67 пожаров, вследствие неисправности производственного оборудования и нарушения технологического процесса производства – 22 пожара, вследствие нарушения правил устройства и эксплуатации теплогенерирующих агрегатов и установок – 11 пожаров, а также по другим причинам – 231 пожар.

Причины возникновения пожаров в жилом секторе и на объектах экономики в 2016 году



Наибольшее количество бытовых пожаров в 2016 году зарегистрировано в жилом секторе – 1159, на транспортных средствах – 125 и в производственных зданиях – 96.

Объекты пожаров в 2016 году



Увеличение количества пожаров отмечается в зимнее время года в связи с прохождением отопительного сезона и низкими климатическими температурами, а также в мае вследствие неосторожности населения при сжигании мусора и прошлогодней травы.

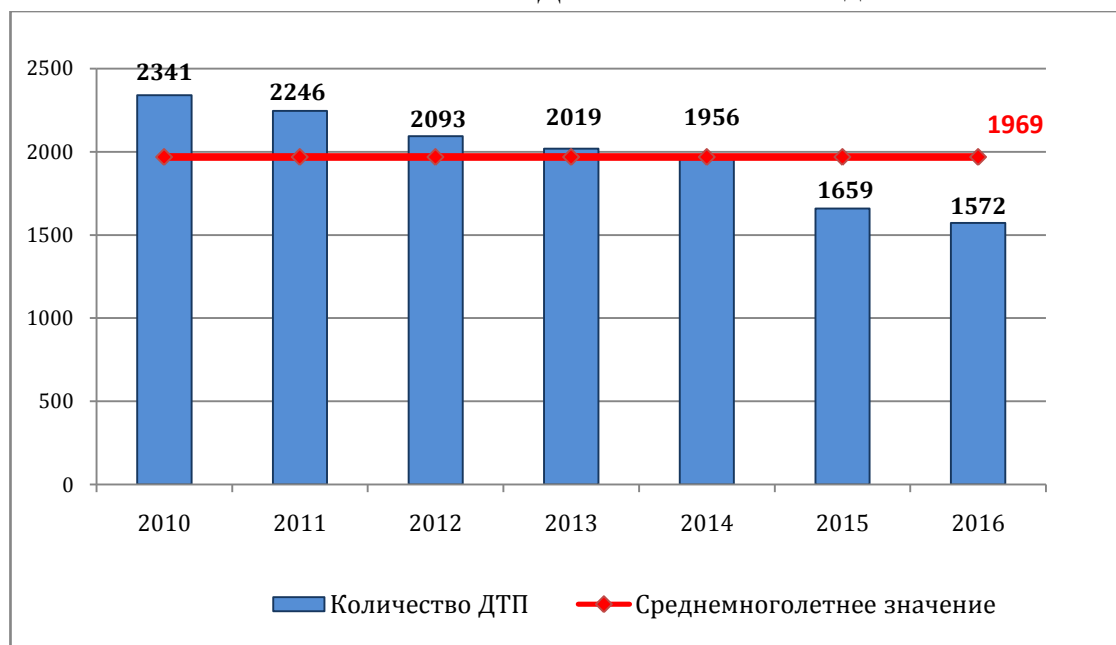
Распределение количества пожаров по месяцам в 2016 году



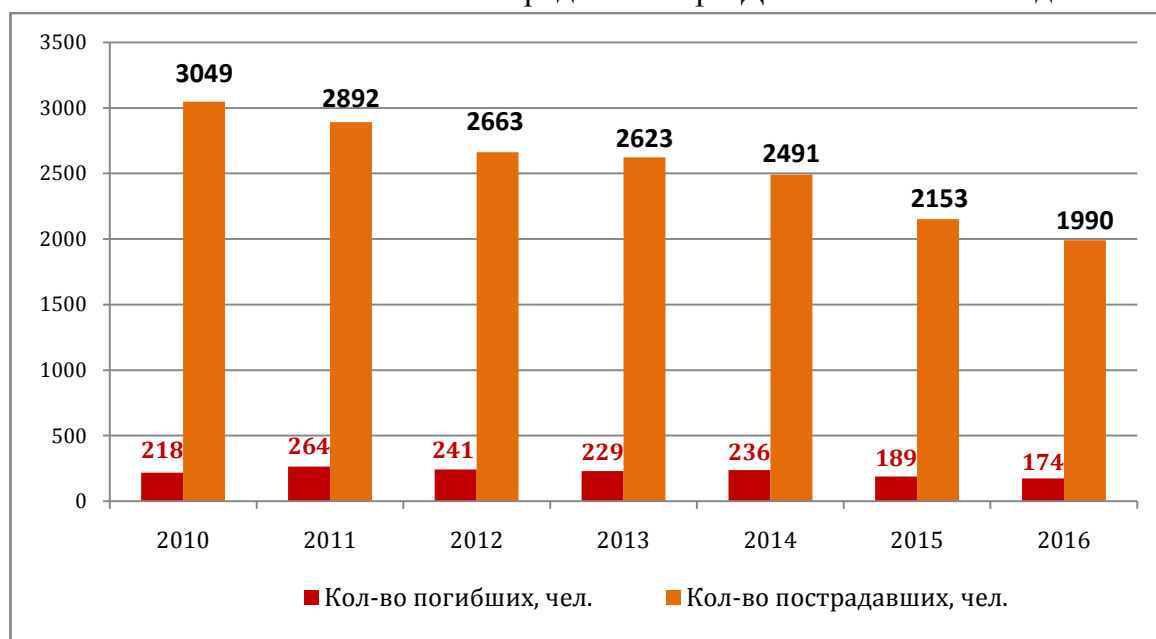
### 2.3. Дорожно-транспортные происшествия

В 2016 году на территории Кировской области зарегистрировано 1572 ДТП, в результате которых 177 человек погибли и 1990 человек пострадали.

Количество ДТП за 2010-2016 года



Количество погибших и пострадавших при ДТП в 2010-2016 годах



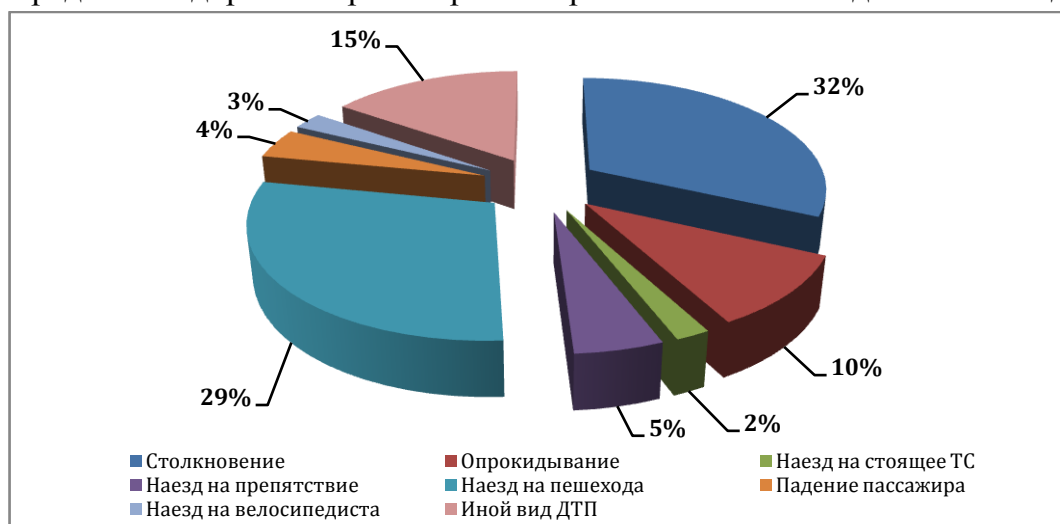
Из диаграмм 15 и 16 видно, что за последние 7 лет наблюдается тенденция уменьшения количества ДТП.

На территории Кировской области так же, как и в других регионах страны, продолжают действовать объективные факторы, способствующие сохранению высокого уровня аварийности на автотранспорте.

Наиболее сильное влияние на состояние безопасности дорожного движения оказывают факторы плохого состояния дорожного покрытия и автомобилизация. Существенный рост автомобильного парка отмечается как в областном центре, так и в районах области. При этом пропускная способность улично-дорожной сети остается практически неизменной.

Осложняет ситуацию заметное снижение транспортной дисциплины участников дорожного движения, а также неблагоприятные погодные условия.

Распределение дорожно-транспортных происшествий по видам в 2016 году

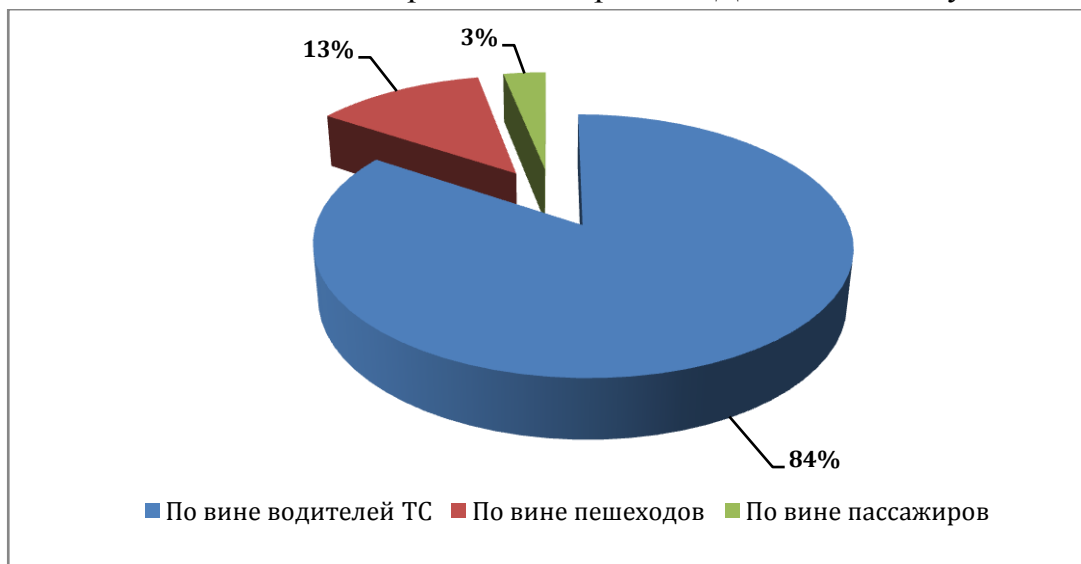


За отчетный период произошло 155 ДТП (АППГ – 155 ДТП) со смертельным исходом, в результате которых погибли 177 человек (АППГ – 189 человек).

В 2016 году 84% от всех ДТП произошли из-за нарушений правил дорожного движения водителями механических транспортных средств. Дорожно-транспортные происшествия по вине пешеходов по сравнению с АППГ уменьшились на 22%, а по вине пассажиров увеличилось на 7,8%.

Диаграмма 18

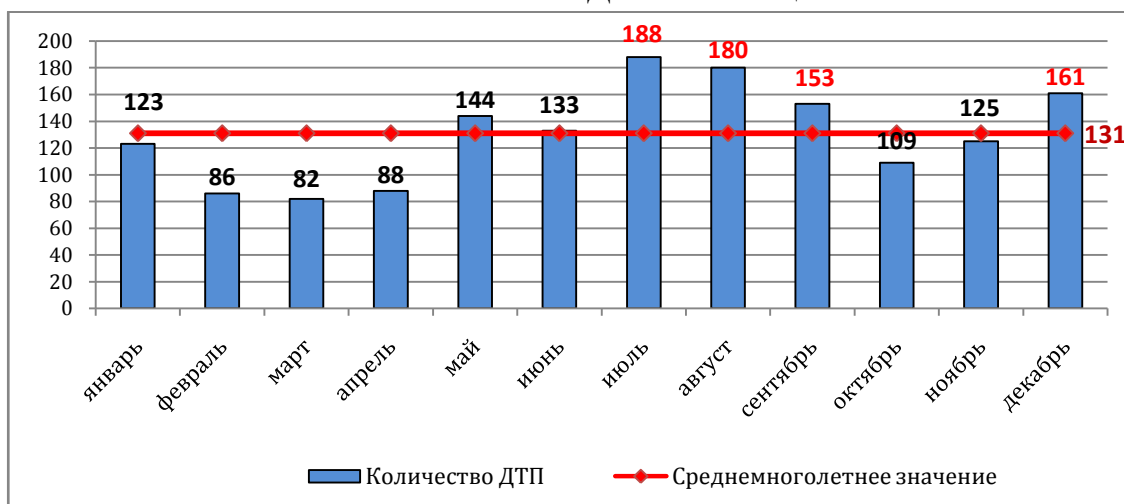
Основные причины совершения ДТП в 2016 году



Большая часть ДТП произошла в летние месяцы, когда особенно высока интенсивность движения автотранспорта на дорогах. Наиболее аварийным оказался период с июля по сентябрь 2016 года.

Диаграмма 20

Количество ДТП по месяцам



Основные причины увеличения количества ДТП в указанный период стали:

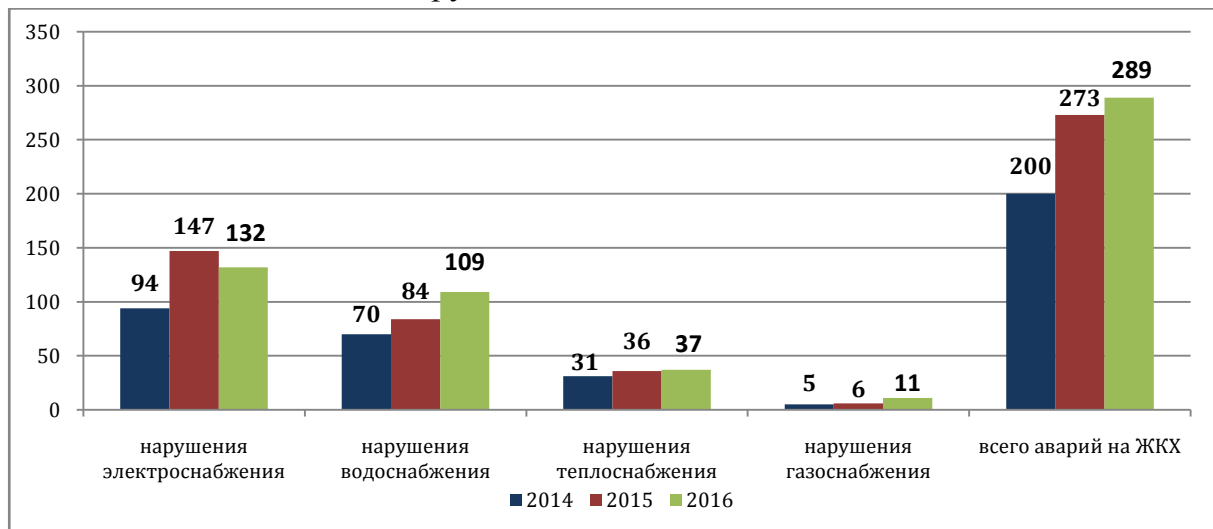
- возрастание количества транспортных средств на дорогах за счет транспортных средств, которые начали эксплуатировать после зимнего хранения (в том числе значительное количество единиц мототранспорта);
- возрастание средней скорости транспортного потока при лучших, чем в зимнее время, дорожных условиях.

## 2.4. Нарушения на коммунальных системах жизнеобеспечения

За прошедший год в Кировской области зарегистрировано 289 случаев нарушений на системах ЖКХ (АППГ – 273 случая).

Диаграмма 21

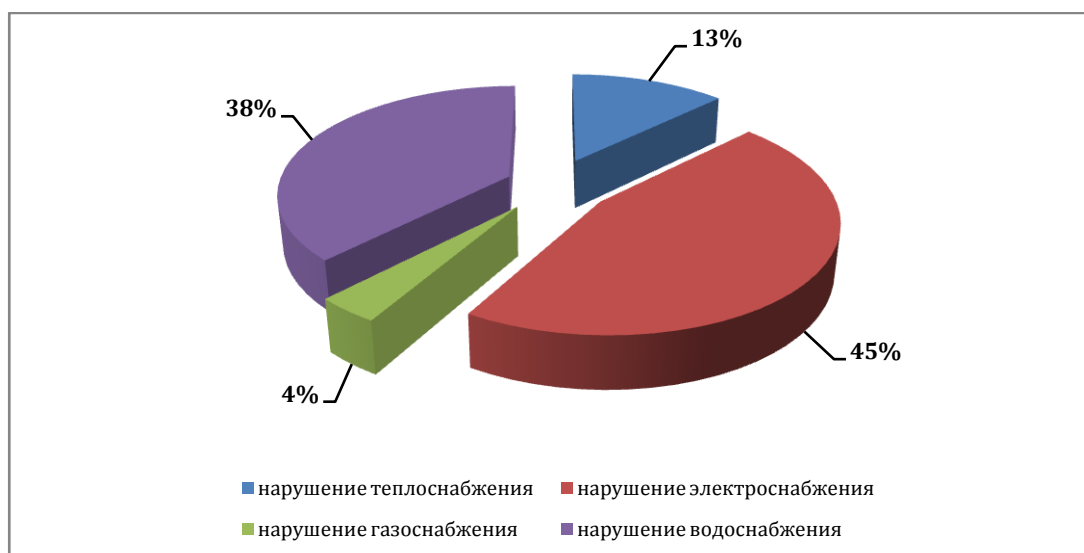
Количество нарушений на системах ЖКХ в 2014-2016 годах



Наиболее часто нарушения происходили на системах электроснабжения. Основная причина отключений электроэнергии в летний период – сильные порывы ветра, в зимний период – налипание мокрого снега.

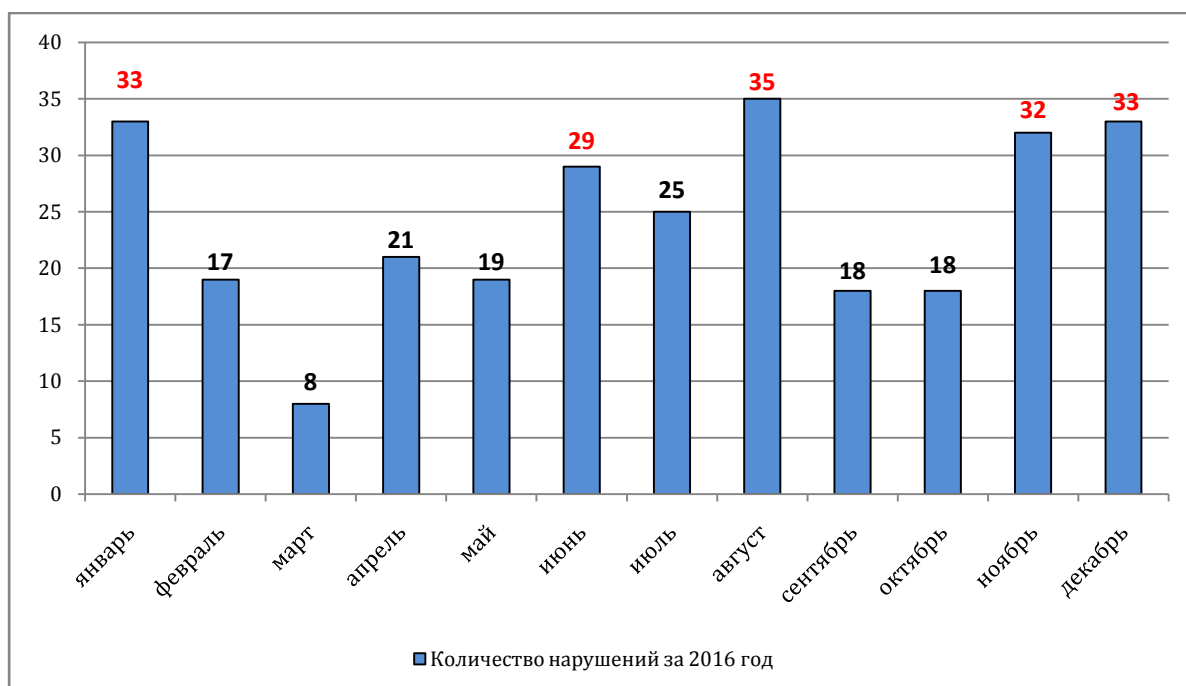
Диаграмма 22

Распределение количества нарушений на системах ЖКХ в 2016 году



Наибольшее количество нарушений на системах ЖКХ зарегистрировано в январе, июне, августе, ноябре и декабре 2016 года.

Распределение количества нарушений на системах ЖКХ по месяцам



Оперативное проведение работ по ликвидации нарушений позволило не допустить длительных нарушений условий жизнеобеспечения населения.

### **2.5. Обнаружение взрывных устройств, боеприпасов, подозрительных предметов**

За 2016 год зарегистрировано 90 сообщений об обнаруженных подозрительных предметах, что ниже показателя АППГ на 24% (2015 год – 119). На места происшествий выезжали все оперативные службы города (населенного пункта), кинологи с собаками, саперы. В 81 случае взрывных устройств не обнаружено (90% от общего количества).

В остальных случаях в результате обследования подозрительных предметов были обнаружены:

- 20.04.2016, 15 км автодороги Кильмезь – Киров, обнаружена боевая часть артиллерийская часть снаряда без заряда и запала;
- 15.05.2016, г. Киров, Первомайский район, дер. Богородская, обнаружена ржавая минометная мина;
- 12.06.2016, Кирово-Чепецкий район, садовое общество «Сунчиха-2», обнаружена граната;
- 28.06.2016, г. Слободской, обнаружен боевой снаряд;
- 04.07.2016, г. Зуевка, обнаружена учебная граната;
- 20.08.2016, г. Кирово-Чепецк, в районе капустного поля обнаружена боевая граната РГД-5;
- 16.10.2016, Юрьянский район, пос. Гирсово, обнаружена учебная граната;
- 19.11.2016, г. Котельнич, обнаружены два снаряда 76 мм.



После осмотра взрывные устройства уничтожены методом подрыва. Благодаря своевременному реагированию дежурных и оперативных служб в данных происшествиях погибших и пострадавших не зарегистрировано.

### 3. Мониторинг биолого-социальной обстановки

#### 3.1. Биолого-социальные ЧС

В 2016 году на территории Кировской области случаев массовых инфекционных заболеваний и отравлений людей, ЧС биолого-социального характера не зарегистрировано. По большинству нозологий отмечается снижение, регистрация на низких уровнях или отсутствие заболеваемости.

#### 3.2. Эпидемиологическая обстановка

Зарегистрировано 357126 случаев инфекционных и паразитарных заболеваний, что на 5,8% ниже, чем за аналогичный период 2015 года (380830 случаев). Всего инфекционных заболеваний зарегистрировано 354199, что на 5,7 % ниже, чем АППГ (377544 случая).

Таблица 3

Показатели заболеваемости в 2015-2016 годах

Показатель заболеваемости	2015 год	2016 год	Изменение, %
Всего инфекционных и паразитарных заболеваний	380830	357126	-5,8
Из них:			
ОРВИ и грипп	324042	304016	-6,1
ОКИ	5446	6382	17,8
Болезнь Лайма	337	196	-43
Клещевой энцефалит	155	71	-45,8
ГЛПС	149	124	-16,4

Наиболее распространенными инфекционными заболеваниями в Кировской области являются грипп и острые респираторные вирусные инфекции (ОРВИ), на долю которых в структуре инфекционной заболеваемости приходится 85,8%.

За 2016 год гриппом и ОРВИ переболело 304016 человек (АППГ – 324042 человека), с преобладанием детского населения – 76,4% всех заболевших.

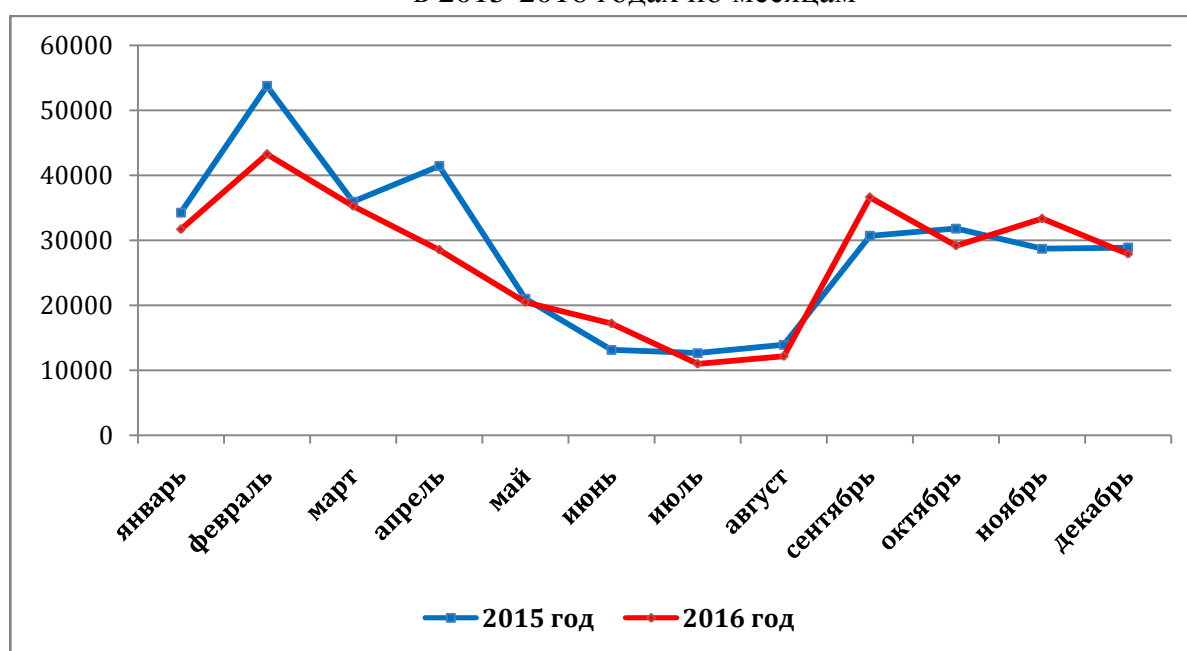
Заболеваемость острыми кишечными инфекциями (далее – ОКИ) за 2016 год составила 1,8 % от общей инфекционной заболеваемости. Всего в области

зарегистрировано 6382 случая ОКИ (АППГ – 5446 случаев), в том числе более 59% всех заболевших – дети. Заболеваемость ОКИ (489,29 на 100 тысяч населения) выше аналогичного периода 2015 года на 17,8%.

Кировская область является энзоотичной и эндемичной по геморрагической лихорадке с почечным синдромом (ГЛПС), туляремии, клещевому энцефалиту, клещевому боррелиозу (болезнь Лайма). На территории области продолжают активно действовать природные очаги бешенства. В структуре природно-очаговых инфекций в 2016 году наибольший удельный вес составляет клещевой боррелиоз (болезнь Лайма) – 50,0% (196 случаев), при уменьшении заболеваемости по сравнению с АППГ на 43% (337 случаев). На втором месте – клещевой энцефалит (71 случай), на долю которого приходится 18%, что в 2,18 раза меньше в сравнении с 2015 годом. Зарегистрировано 124 случая геморрагической лихорадки (31% от общего количества природно-очаговых инфекций), это на 16,4% ниже, чем в 2015 году (в 2015 году – 149 случаев).

Диаграмма 24

Сравнительный анализ инфекционной и паразитарной заболеваемости в 2015-2016 годах по месяцам



### 3.3. Эпизоотическая обстановка

Массовых инфекционных, паразитарных и зоонозных заболеваний животных и птицы за 2016 год на территории Кировской области не зарегистрировано. Кировская область является благополучной по особо опасным болезням животных, кроме бешенства.

Среди инфекционных заболеваний животных и птиц по состоянию на 01.01.2017 насчитывается по бешенству животных 56 неблагополучных пунктов. Всего в течение 2016 года зарегистрировано 67 случаев бешенства животных на территории 21 района области. Заболевание выявлено среди диких плотоядных животных (лисица, енотовидная

собака), домашних непродуктивных животных (кошка, собака), домашних продуктивных животных (коза).

Управление ветеринарии Кировской области и государственная ветеринарная служба ведут активную работу по борьбе с бешенством животных. В 2016 году за счет средств федерального бюджета было приобретено 2359409 доз вакцины для оральной иммунизации диких плотоядных, с целью проведения раскладки в неблагополучных районах области, из них на 01.12.2017 проведена раскладка 2358549 доз оральной вакцины (в 2015 году было разложено 44000 доз).

В 2016 году привито против бешенства: крупного рогатого скота – 175700 голов, мелкого рогатого скота – 21200 голов, лошадей – 1200 голов, свиней – 3000 голов, собак – 53200, кошек – 77200, верблюдов – 4 головы, оленей – 3 головы. Всего за 2016 год привито против бешенства 331507 голов животных всех видов. Уменьшение количества случаев заболевания животных бешенством и уменьшение количества возникающих очагов этого заболевания говорит об эффективности проводимых мероприятий.

Исследовано в КОГБУ «Кировская областная ветеринарная лаборатория» на бешенство материала: от диких зверей – 125 проб, кошек – 29, собак – 30, крупного рогатого скота – 1, мелкого рогатого скота – 4, свиньи – 1.

По лейкозу крупного рогатого скота на 01.01.2017 на территории Кировской области зарегистрировано 4 неблагополучных пунктов: СПК «Двуречье», с. Красногорье (личные подсобные хозяйства граждан) Котельничского района, СПК колхоз «Русь» Тужинского района, личное подсобное хозяйство гражданина Чеглакова А.П. дер. Гогли Нагорского района. В 2015 году насчитывалось 10 неблагоприятных пунктов по лейкозу крупного рогатого скота. Во всех 4 неблагополучных пунктах проводится активная работа по оздоровлению от лейкоза крупного рогатого скота. В сельхозпредприятиях Котельничского и Тужинского района полное оздоровление планируется провести к концу января 2017 года.

В КОГБУ «Кировская областная ветеринарная лаборатория» на лейкоз крупного рогатого скота исследовано 191390 голов, реагировало положительно 986 голов, гематологических исследований проведено 11770, выявлено 58 голов больных животных. Все больные животные сданы в установленные сроки.

По трихинеллезу диких животных в 2016 году зарегистрировано 5 неблагополучных пунктов, в том числе зарегистрировано 4 неблагополучных пункта в 3 районах области среди кабанов и медведей: в Верхошижемском, Куменском и Слободском районах.

По варроатозу пчел в 2016 году зарегистрировано 16 неблагополучных пунктов, в том числе зарегистрировано 5 неблагополучных пунктов в 3 районах области (Мурашинский, Зуевский, Юрьянский районы).

Также в текущем году были установлены и отменены ограничительные мероприятия по:

некробактериозу крупного рогатого скота 1 неблагополучный пункт в Куменском районе;

нозематозу пчел 3 неблагополучных пункта в Санчурском районе;

листериозу крупного рогатого скота 1 неблагополучный пункт в Куменском районе;

эмфизематозному карбункулу крупного рогатого скота 1 неблагополучный пункт в Немском районе.

По сальмонеллезу крупного рогатого скота наложены ограничения на 1 неблагополучный пункт в Санчурском районе.

Основными причинами возникновения и распространения заболеваний являются стационарный природный очаг, занос с территории сопредельных регионов и несоблюдение ветеринарно-санитарных требований и правил.

### **3.4. Эпифитотическая обстановка**

Общее санитарное состояние лесов в 2016 году оценивалось как удовлетворительное. Очагов опасных болезней и вредителей леса не зарегистрировано. Численность стволовых вредителей по сравнению с аналогичным периодом 2015 года существенно не изменилась.

В соответствии с «Правилами санитарной безопасности в лесах» в 2016 году на территории области проводился комплекс санитарно-оздоровительных мероприятий, направленных на ограничение распространения негативных факторов естественного и антропогенного происхождения. В качестве профилактических лесохозяйственных мероприятий в 2016 году осуществлялось проведение выборочных санитарных рубок, уборки от внелесосечной захламленности.

В 2016 году на территории лесного фонда Кировской области очаги вредных организмов зарегистрированы на площади 1907 га (в 2015 году – 2363 га). За отчетный период зарегистрированы очаги короеда-типографа на площади 1897 га (АППГ – 2018 га), очаги короеда-стенографа были зафиксированы на площади 10 га (АППГ – 10 га).

В 2016 году очаги болезней зарегистрированы на площади 554 га (АППГ – 173 га), в том числе смоляной рак сосны – 427 га, осиновый трутовик – 72 га, корневая губка – 47 га и еловый трутовик – 8 га.

Фитосанитарная обстановка по распространению наиболее опасных болезней и вредителей сельскохозяйственных растений в области удовлетворительная.

В 2016 году по данным фитосанитарного мониторинга, проведенного на площади 994,25 тыс. га, чрезвычайных ситуаций из-за развития вредителей и болезней на сельскохозяйственных культурах не выявлено.

По предупреждению развития вредителей и болезней сельскохозяйственных растений было проведено предпосевное протравливание семян яровых и озимых культур в объеме 44,7 тыс. тонн, что соответствовало свыше 50% высеянных семян. Фунгицидные профилактические обработки по предотвращению развития снежной плесени на посевах озимой ржи были проведены на площади 1 тыс. га, а также против распространения фитофтороза картофеля на площади 3,4 тыс. га.

В течение вегетационного периода всего было обработано 238 тыс. га посевов сельскохозяйственных культур, в том числе против вредителей 63,6 тыс. га, против болезней 80,9 тыс. га, в том числе биометод на площади 76,3 тыс. га, против сорняков – 169,8 тыс. га.

Среди территорий области с наиболее неблагоприятной эпифитотической ситуацией являются: Вятскополянский и Малмыжский районы по возможному развитию итальянского пруса, вредной черепашки, люцерновой совки; Лебяжский, Советский, Пижанский, Яранский районы по вредоносности люцерновой совки на семенных посевах люцерны.

В 2013 году среди наиболее опасных болезней и вредителей сельскохозяйственных растений и леса было зарегистрировано распространение сибирского шелкопряда, в связи с чем на территории Кировской области с 20.07.2013 наложен карантин по сибирскому шелкопряду. По состоянию на 01.01.2017 карантин сохраняется.

Анализ эпидемиологической, эпизоотической и эпифитотической обстановки на территории Кировской области в 2016 году показывает сохранение тенденций общей инфекционной заболеваемости в сравнении с 2015 годом.

#### 4. Обстановка на водных объектах Кировской области

В целях обеспечения безопасности людей на водных объектах области осуществлялся контроль за оборудованием существующих пляжей, организация безопасного купания в детских оздоровительных лагерях, санаториях, частных и муниципальных пляжах, выявление необорудованных мест купания. Было проведено техническое освидетельствование и допущено к эксплуатации 33 пляжа, из них 16 – в детских оздоровительных лагерях, 17 – общественных (муниципальных и частных).

Таблица 4

Организованные места массового отдыха и купания населения на водных объектах (пляжи) в 2016 году

Муниципальное образование	Наименование (местоположение) пляжа
Белохолуницкий район	пляж «Белохолуницкий пруд» (г. Белая Холуница)
г. Вятские Поляны	городской пляж
Вятскополянский район	ДОЛ «Солнечный» (дер. Кардон)
Даровской район	муниципальный пляж пос. Даровской
	муниципальный пляж пос. Кобра
	муниципальный пляж пос. Красное
	муниципальный пляж с. Вондонка
г. Киров	муниципальный пляж с. Писнур
	муниципальный пляж у старого моста
	пляж у дебаркадера
	ДОЦ «Весна» (дер. Бошарово)
г. Кирово-Чепецк	ОЛ «Юность» (пос. Ганино)
г. Кирово-Чепецк	городской пляж
Кирово-Чепецкий район	санаторий «Вятские увалы» (с. Бурмакино)
	ДОЛ «Березка»
г. Котельнич	городской пляж
Котельничский район	муниципальный пляж с. Ежиха
	ДОЦ «Вишкиль» (с. Вишкиль)

Муниципальное образование	Наименование (местоположение) пляжа
Куменский район	ЗАО «Санаторий Нижнеивкино»
г. Омутнинск	муниципальный пляж
	ДОЛ «Колокольчик»
	пляж ОГУЗ «Лесная сказка»
Оричевский район	ОЛ «Спутник» (санаторий «Колос»)
Орловский район	ДОЛ «Волна»
г. Слободской	городской пляж
Слободской район	ДОЛ «Луч» (дер. Заборье)
	ДОЛ «Родина» (дер. Зониха)
	ДОЛ им. Гагарина (дер. Зониха)
	ДОЛ «Белочка» (с. Ильинское)
	Воробьевы пруды
	пляж санатория «Митино» (дер. Митино)
г. Советск	городской пляж
г. Уржум	муниципальный пляж

В 2016 году на водоемах области количество происшествий составило – 50 (АППГ – 51), уменьшение на 2 %, количество погибших – 52 человека (АППГ – 53).

Наиболее неблагоприятная обстановка по количеству утонувших создавалась в Малмыжском и Оричевском районах. Все происшествия зафиксированы в необорудованных местах для купания.

Анализ несчастных случаев на водных объектах области показал, что основными причинами гибели людей остаются:

купание в необорудованных местах;

нарушение правил поведения на воде, в том числе купание в состоянии алкогольного опьянения;

оставление детей у воды без присмотра.

В 2016 году работа по обеспечению безопасности людей на водных объектах области осуществлялась по следующим основным направлениям:

активизация работы ОМС по обеспечению безопасности людей на воде, охране их жизни и здоровья;

осуществление контроля за оборудованием пляжей;

организация безопасного купания в детских оздоровительных лагерях, санаториях, частных и муниципальных пляжах;

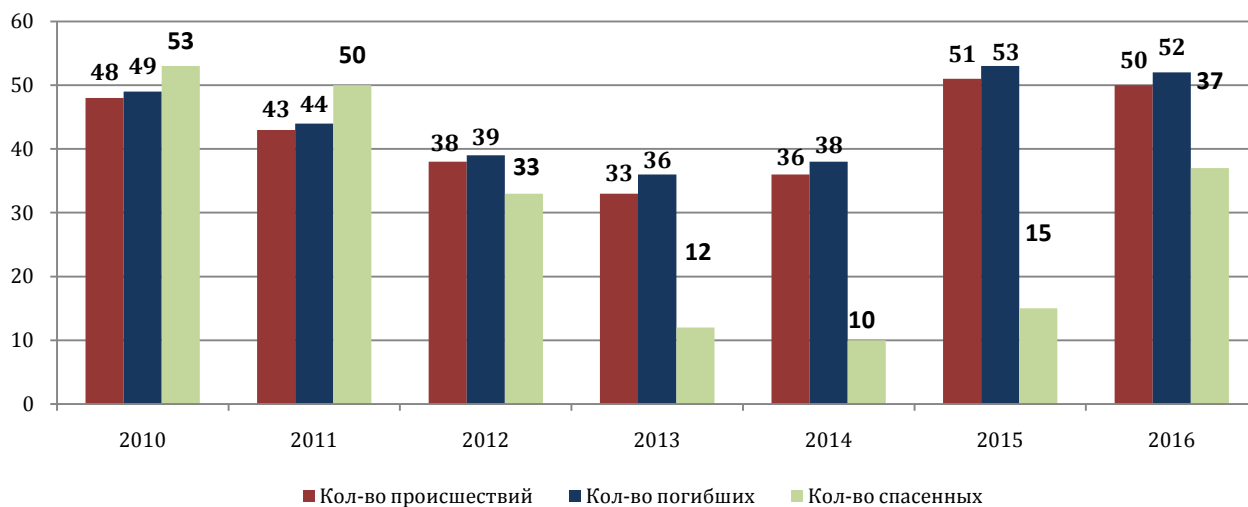
выявление необорудованных мест купания;

осуществление контроля за оборудованием ледовых переправ;

проведение разъяснительной работы среди населения о правилах поведения и мерах безопасности на воде;

осуществление государственного и технического надзора за маломерными судами.

Количество происшествий на водных объектах Кировской области



Для обеспечения передвижения в зимний период времени автотранспорта, гужевого транспорта и людей в целях обеспечения жизнедеятельности населения и работы предприятий и организаций в 2016 году функционировали 7 автогужевых ледовых переправ (с. Сорвижи Арбажского района, пгт Лебяжье, г. Котельнич, с. Вишкиль Котельничского района, с. Гоньба Малмыжского района, дер. Тюм-Тюм и с. Цепочкино Уржумского района) и 3 ледовые пешеходные переправы в Зуевском районе. Переправы открывались только после приемки сотрудниками ГИБДД и ГИМС, оснащались всеми необходимыми спасательными средствами, было организовано дежурство или имелись светофоры, производились регулярные замеры толщины льда.

Таблица 5

Сведения о ледовых переправах на территории Кировской области

№ п/п	Месторасположение ледовой переправы	Период эксплуатации	Вид переправы	Толщина льда, м	Размеры переправы, м	Грузоподъемность
1.	Зуевский район, с. Сезенево – пос. Кордыга, р. Чепца	01.12.2015 – 01.04.2016	пешеходная	0,32	1x136	-
2.	Зуевский район, дер. Собаконки – пос. Мотоус, р. Чепца	17.12.2015- 01.04.2016	пешеходная	0,34	1 x132	-
3.	Зуевский район, 840 м от автодороги г. Зуевка – дер. Яговкинцы, р. Чепца	23.12.2015 – 01.04.2016	пешеходная	0,32	2,4x115	-
4.	Малмыжский район, с. Гоньба, р. Вятка	13.01.2016 – 30.03.2016	автогужевая	0,25	450x130	10 тонн
5.	Арбажский район, с. Сорвижи, р. Вятка	19.01.2016 – 30.03.2016	автогужевая	0,8	350x20	30 тонн
6.	Лебяжский район, пгт Лебяжье, р. Вятка	20.01.2016 – 30.03.2016	автогужевая	1,0	300x16	25 тонн
7.	Уржумский район, дер. Тюм-Тюм, р. Вятка	25.01.2016 – 23.03.2016	автогужевая	0,7	300x16	8 тонн

8.	Уржумский район, с. Цепочкино, р. Вятка	01.02.2016 – 11.03.2016	автогужевая	1,0	550x16	25 тонн
9.	Котельничский район, с. Вишкиль, р. Вятка	28.01.2016 – 17.03.2016	автогужевая	0,95	180x25	25 тонн
10.	Котельничский район, г. Котельнич (пос. Затон)	22.01.2016 – 09.03.2016	автогужевая	0,6	500x25	10 тонн

В период эксплуатации ледовых переправ происшествий не зарегистрировано.



## Список сокращений

АППГ – аналогичный период прошлого года;

ВОВ – Великая Отечественная война;

ГУ МЧС России по Кировской области – Главное управление Министерства Российской Федерации по делам гражданской обороны, чрезвычайным ситуациям и ликвидации последствий стихийных бедствий по Кировской области;

ГЛПС – геморрагическая лихорадка с почечным синдромом;

ГП – гидрологический пост;

ДОЛ – детский оздоровительный лагерь;

ДОЦ – детский оздоровительный центр;

ДТП – дорожно-транспортное происшествие;

ЖКХ – жилищно-коммунальное хозяйство;

ЗАО – закрытое акционерное общество;

Кировский ЦГМС – Кировский центр по гидрометеорологии и мониторингу окружающей среды»;

КОГБУЗ – Кировское областное государственное бюджетное учреждение здравоохранения;

КОГОКУ «Служба специальных объектов» – Кировское областное государственное образовательное казенное учреждение «Служба специальных объектов»;

КОГУП – Кировское областное государственное унитарное предприятие;

КРС – крупный рогатый скот;

МС – метеорологическая станция;

НПУ и Э – нарушение правил устройства и эксплуатации;

ОАО – открытое акционерное общество;

ОВ – отравляющее вещество;

ОГУЗ – областное государственное учреждение здравоохранения;

ОКИ – острая кишечная инфекция;

ОЛ – оздоровительный лагерь;

ОРВИ – острая респираторная вирусная инфекция;

ОХУХО – объект по хранению и уничтожению химического оружия;

ОЯ – опасные явления;

ТС – транспортное средство;

СПК – сельскохозяйственный производственный кооператив;

ФГБУ «Верхне-Волжское УГМС» – федеральное государственное бюджетное учреждение «Верхне-Волжское управление по гидрометеорологии и мониторингу окружающей среды»;

ЦРБ – центральная районная больница;

ЧС – чрезвычайная ситуация.

Анализ чрезвычайных и аварийных ситуаций на территории Кировской области за 2016 год подготовлен специалистами информационного центра Кировского областного государственного образовательного казенного учреждения «Служба специальных объектов».

При подготовке анализа чрезвычайных и аварийных ситуаций за 2016 год были использованы материалы ФБУЗ «Центр гигиены и эпидемиологии в Кировской области», территориального управления Федеральной службы по надзору в сфере защиты прав потребителей и благополучия человека по Кировской области, Кировского ЦГМС – филиала ФГБУ «Верхне-Волжское УГМС», управления ветеринарии Кировской области, Государственной инспекции безопасности дорожного движения Кировской области, ГУ МЧС России по Кировской области.

Управление защиты населения и территорий администрации Правительства Кировской области

ул. К.Либкнехта, 69, г. Киров,

Кировская область, 610019

тел. № (8332) 76-02-01, факс № (8332) 76-02-10

E-mail: [uz@ako.kirov.ru](mailto:uz@ako.kirov.ru)

Кировское областное государственное образовательное казенное учреждение «Служба специальных объектов»

Тел/факс. № (8332) 76-02-09

E-mail: [sso43@umc.kirov.ru](mailto:sso43@umc.kirov.ru) , [ic@umc.kirov.ru](mailto:ic@umc.kirov.ru)

Ответственный исполнитель: инженер группы анализа Кривошеина И.А.

Исполнители: инженер группы анализа Ворожцова О.В.

Тел/факс. № (8332) 56-56-56